



Visionsplan for
SVANEMØLLEHAVNEN
Juni 2023

KOLOFON

Titel	Udkast til Visionsplan
Rådgiver	Spektrum Arkitekter Sofie Willems, arkitekt, Spektrum Arkitekter Joan Raun, arkitekt, Spektrum Arkitekter
Afsender	Styregruppen for udviklingsplanen Poul Gerhard Koldsø, Svanemøllehavnen A/S Susanne Christiansen, Øresunds Sejlklub Frem Henrik Toft, Øresunds Sejlklub Frem Jens Andreasen, Sejlklubben Sundet Klaus Lange, Svanemøllebugtens Vinterbadelaug Niels Henriksen, Danske Studenters Roklub Jon Bundesen, Københavns Amatør-Sejlklub Stig Bang, Københavns Amatør-Sejlklub
Samarbejde	Per Schulze, By & Havn Jan Bruun Jensen, By & Havn Christian Dalsdorf, By & Havn Jane Hegner Mortensen, By & Havn
Layout	Spektrum Arkitekter
Udgivelse	2021

INDHOLDSFORTEGNELSE

INTRO

- 04 Forord
- 05 Projektafgrænsning

SVANEMØLLEHAVNEN

- 06 Bymæssig sammenhæng
- 08 Beskrivelse af havnen
- 10 Kommende projekter
- 14 Klubber og foreninger
- 18 Øvrige brugere og gæster

VISION

- 20 Udfordringer
- 21 Potentialer
- 22 Overordnet vision
- 23 Organisatoriske delmål
- 24 Økonomiske delmål
- 25 Fysiske delmål

FYSISKE DELMÅL

- 27 Disponér og organisér pladsen på LAND
- 28 Byd velkommen og skab bedre adgang til havnen
- 32 Skab fysisk sammenhæng i havnen
- 34 Disponér og organisér pladsen på VAND
- 36 Understøt nye vandsport-tendenser
- 37 Understøt børn og unge med fokus på fællesskaber, leg og læring
- 38 Skab nye offentlige tilbud
- 39 Værn om Svanemøllens unikke kulturarv og bevar den særlige ånd

PROCESSEN FREMADRETTET

- 40 Eksisterende forhold
- 41 Fremtidige forhold
- 42 Økonomi & proces fremadrettet

INTRO_ Forord

Svanemøllehavnen er en af Nordeuropas største lystbådehavne og søsportscentrummer. På trods af sin størrelse lever havnen en lidt anonym tilværelse i den nordlige del af København. Men rundt om havnen forandrer byen sig. Der bygges på livet løs på de gamle industrigrunde, der er planer om at lave Svanemølleværket til museum, og københavnernes søger ned til havnen og vandet for at bade, gå tur og i det hele taget nyde livet.

Det stiller både en række udfordringer og giver en hel række nye muligheder for os som havnens brugere.

Det har været vigtigt for os at formulere en vision for udviklingen, der fokuserer på at bygge det nye; men med det gamle som et solidt fundament. Svanemøllehavnen er nemlig en havn med stolte traditioner, og allerede i dag med mange brugere og mange brugergrupper. Den byder på en lang række tilbud om et aktivt liv på vandet og har gjort det igennem flere generationer.

Havnen hænger desværre i dag fysisk dårligt sammen både indadtil og med byen omkring. Det er svært at komme fra den ene ende til den anden, der er ingen toiletter og andre faciliteter for gæster, og der er lange ventelister til bådpladser. Blot for at nævne nogle af knasterne. Samtidig er der nye behov for faciliteter til nye vandsportsaktiviteter, for aktiviteter for børn og unge, evt. i samarbejde med skolerne og for gæstfri åbning mod lokalsamfundet.

De åbenlyse mangler og havnens ligeså klare potentialer betød, at på initiativ af klubberne i havnen vedtog Borgerrepræsentationen at skrive ind i den nye Kommuneplan, at der skulle udarbejdes en helhedsplan for Svanemøllehavnen. Det er den bold, vi har grebet.

Svanemøllehavnens klubber har i samarbejde med bl.a. By & Havn set på, hvordan vi i sammenhæng med og forlængelse af de store udviklingsprojekter i området, kan skabe en endnu bedre havn for både faste og lejlighedsvis brugere, for de gamle klubber og for nye grupper, for tradition og fornyelse, for aktiviteter, oplevelser og sociale fællesskaber.

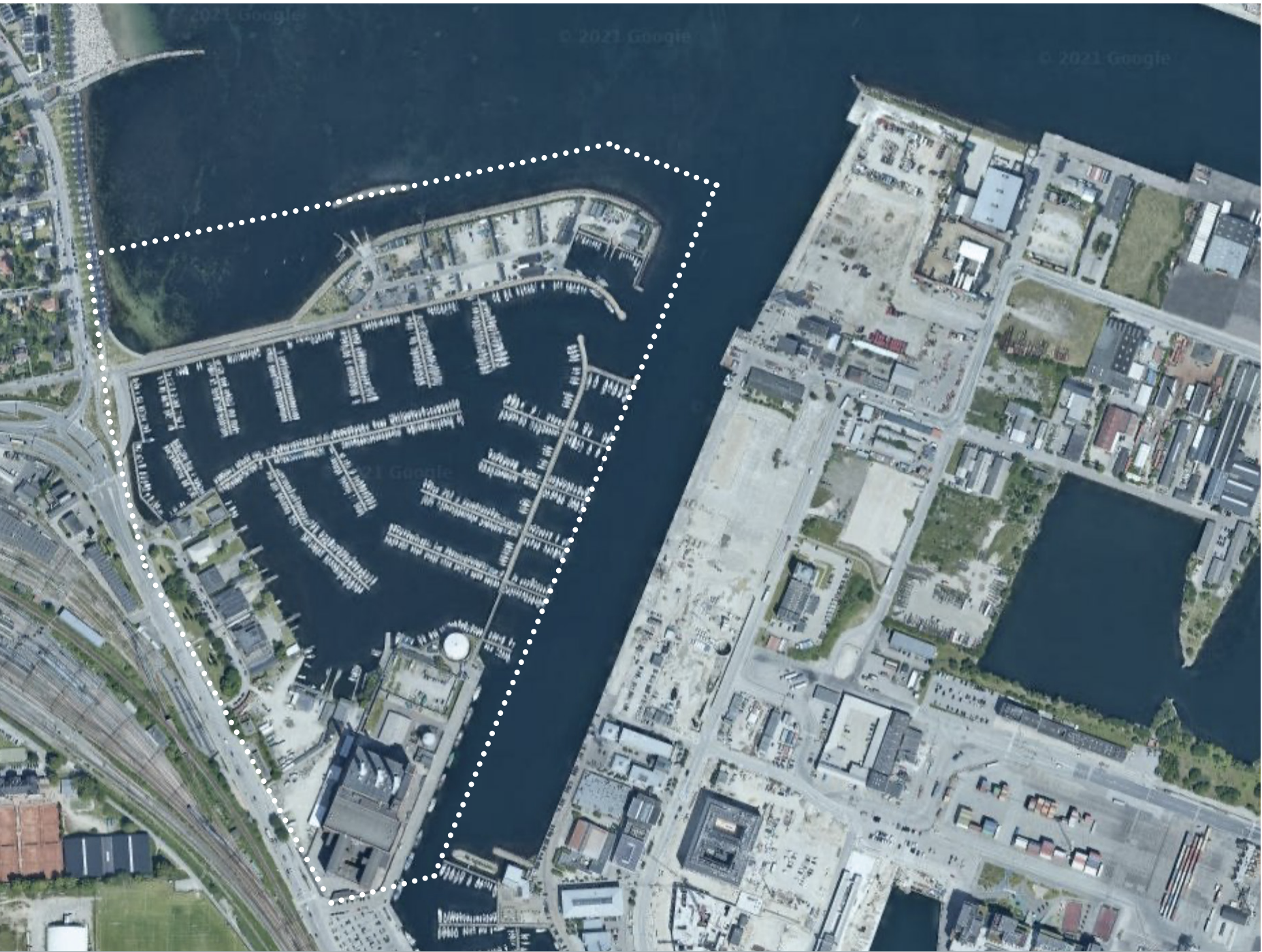
Det er vigtigt for os, at en samlet visionsplan sikrer, at vi allerede nu kan gå i gang med de nødvendige projekter, som presser sig mest på, men at det samtidig har en klar samlet retning hen mod den dynamiske havn, som især vil kunne realiseres efter byggeriet af Nordhavnstunnellen er færdigt.

Vi håber at visionsplanen vil blive taget godt imod af både borgere og politikere. Vi håber derfor, at Borgerrepræsentationen endnu en gang griber vores initiativ og muligheden for at realisere visionerne for Nordeuropas største søsportscentrum, der både er solidt forankret i mere end 100 år gamle traditioner og rækker langt ind i fremtiden.

I løbet af processen er en række relevante interessenter blevet involveret som fx medlemmerne i havnens forskellige klubber og foreninger, Østerbro Lokaludvalg, Københavns Kommune, Lokale- og Anlægsfonden og By & Havn. Især vil vi gerne fremhæve den professionelle hjælp og med- og modspil By & Havn har stillet til rådighed sammen med Spektrum Arkitekter i forbindelse med udarbejdelsen af visionsplanen.

Vi håber planen vil begejstre og skabe lyst og initiativ hos alle, som den har gjort hos os.

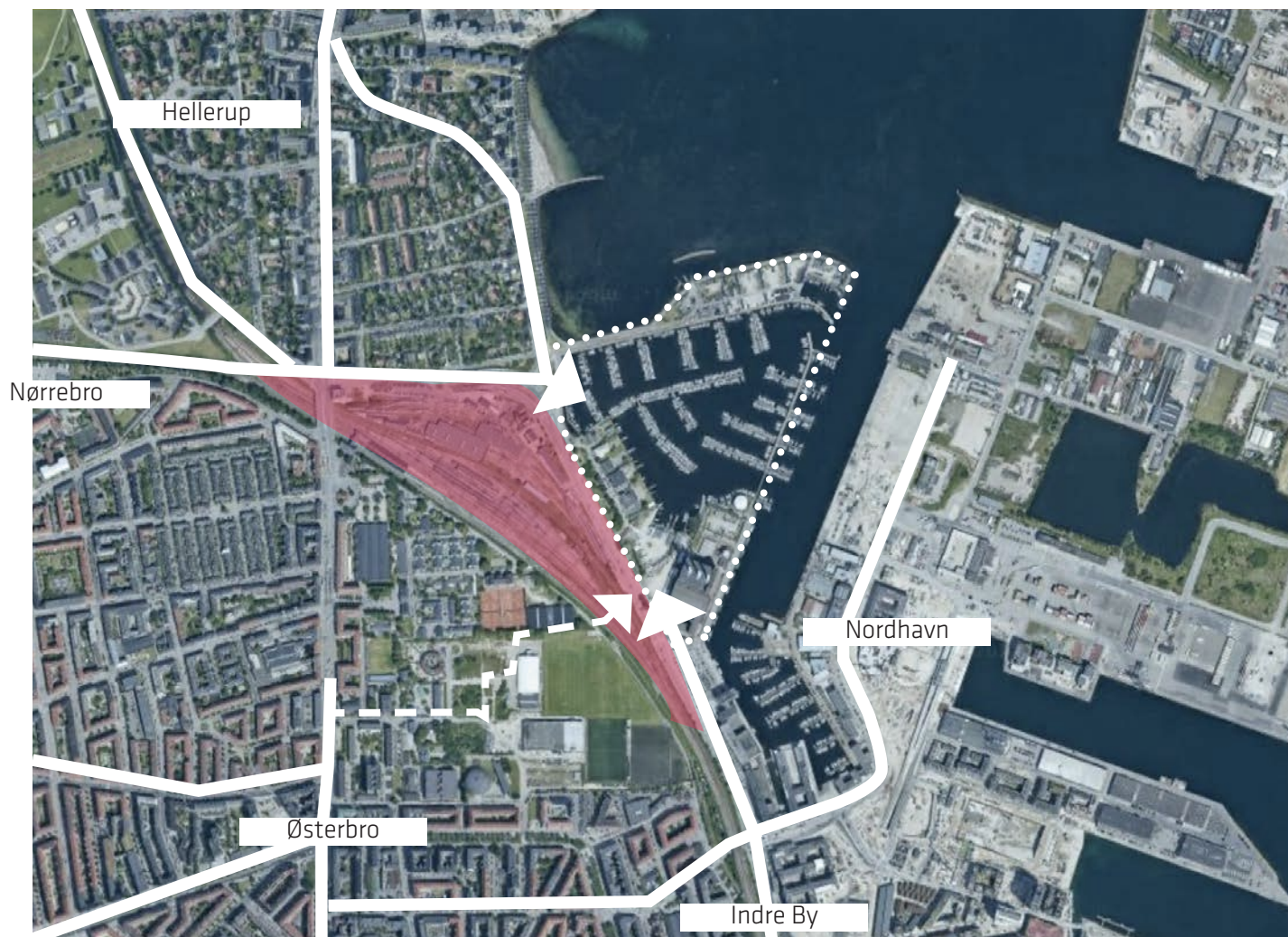
Klubberne i Svanemøllehavnen



SVANEMØLLEHAVNEN_ Bymæssig kontekst



Svanemøllehavnen udmærker sig blandt byens øvrige havne ved både at være bynær og på samme tid ved at have direkte adgang til det åbne vand. Havnen er således attraktiv for især roning og kajakroning og som attraktivt udflugtspunkt for byens borgere.



Baneterrænet vest for Svanemøllehavnen udgør en massiv infrastrukturel barriere og betyder at Svanemøllehavnen entres hovedsageligt via to adgangspunkter.

- Besøgende fra Nørrebro, Hellerup og det meste af Ydre Østerbro ankommer til det nordlige adgangspunkt (mellem Nordmolen og Midterbroen)

- Besøgende fra Nordhavn, Indre By, Indre Østerbro og dele af Ydre Østerbro ankommer til det sydlige adgangspunkt (ved Svanemølleværket)

Disse to adgangspunkter er således vigtige, da de udgør hængslet eller bindeledet mellem by og vand.

I fremtiden kan der evt. arbejdes med at forbedre adgangen mellem Østerbro og Svanemøllehavnen henover jernbanetracéet. Dette vil styrke sammenhængen mellem havnen og den omkringliggende by.

SVANEMØLLEHAVNEN_ Beskrivelse af havnen

Havnen i dag

Svanemøllehavnen er med sine 1.170 bådepladser Danmarks største lystbådehavn. Sammen med Kalkbrænderihavnen udgør de to nabohavne Nord-europas største havneanlæg for lystbåde med i alt 1.420 pladser.

Svanemøllehavnen er en livlig havn med et attraktivt og aktivt maritimt miljø med bla ca. 3000 sejlere, ca. 2000 roere, ca. 3000 vinterbadere samt øvrige brugere.

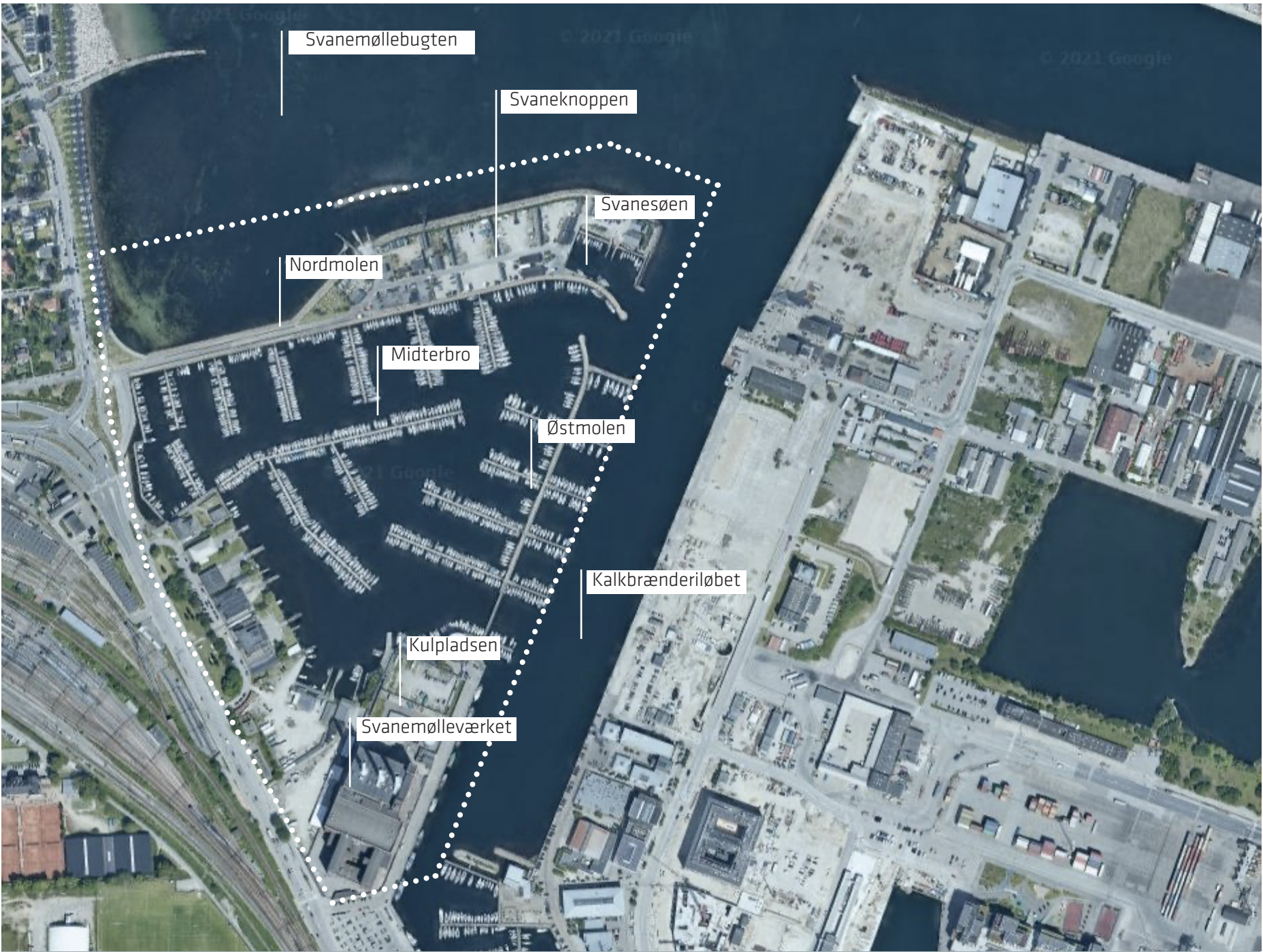


Et historisk rids

Øresunds Sejlklub Frem var den første sejlklub, der etablerede sig i Svanemøllebugten. Det skete i 1915, da klubben var blevet opsagt på sin daværende adresse i Redhavnen og lejede sig ind på en grund i bugten. Takket være Øresunds Sejlklub Frem's indsats udviklede Svanemøllebugten sig og i 1938 blev Svanemøllehavnen indviet. Havnen havde i de første år plads til lidt over 300 både.

Flere andre klubber fik øje på mulighederne i Svanemøllehavnen og allerede året efter flyttede Danske Studenter Roklub til havnen stærkt efterfulgt af de tre øvrige roklubber; KVIK, Skjold og Gefion. I 1940'erne slog også Kjøbenhavns Amatør-Sejlklub KAS og Sejlklubben Sundet sig ned i havnen og i slutningen af 40'erne ankom endnu en markant spiller til havnen, nemlig Svanemølleværket, som idag for mange er synonym med havnen.

I 1990'erne blev havnen udvidet med stikmoler og Svaneknoppen, hvor Sejlklubben Sundet fik nyt tilhørssted. Omkring årtusindeskiftet flyttede søspejderne, GRY til Svanemølleknoppen sammen med de tre sejlklubbers fællesafdeling KØS. I 2010 opførte Svanemøllens Vinterbadelaug sauna og klubhus på Svaneknoppen.



SVANEMØLLEHAVNEN_ Kommende projekter i havnen

En række større anlægs- og udviklingsprojekter med relation til Svanemøllehavnen er i disse år under udvikling. Projekterne bør udvikles, så de sker i balance med det unikke maritime miljø, der kendetegner Svanemøllehavnen.

De kommende og igangværende projekter bør således sammentænkes og koordineres med Svanemøllehavnen's rekreative, maritime funktioner ud fra et overordnet hensyn til Svanemøllehavnen's aktiviteter, klubber, traditioner, deres udvikling og hverdagens foreningsliv – som den nødvendige kontekst for de øvrige projekter. Svanemøllehavnen's aktuelle liv og aktiviteter skal grundlæggende være med til at sætte dagsordenen for den kommende udvikling og de kommende projekter.

De projekter, der i de kommende år vil berøre Svanemøllehavnen's drift og udvikling væsentligst er:

- Anlæg af Nordhavnstunnelen (Vejdirektoratet)
- Anlæg af skybrudstunnel (HOFOR/Novafos)
- Udviklingen af Svanemølleværket samt tilstødende udenomsarealer (By & Havn/Danmarks Tekniske Museum)
- Etablering af nyt spidslastværk (HOFOR)
- Områdets øvrige byudvikling (By & Havn)

'En samlet helhedsplan for området skal sikre, at byudviklingen sker i balance med det unikke maritime miljø, der kendetegner en af Nordeuropas største lystbådehavne.' (Københavns Kommuneplan 2019 s. 93)

Anlæg af Nordhavnstunnelen

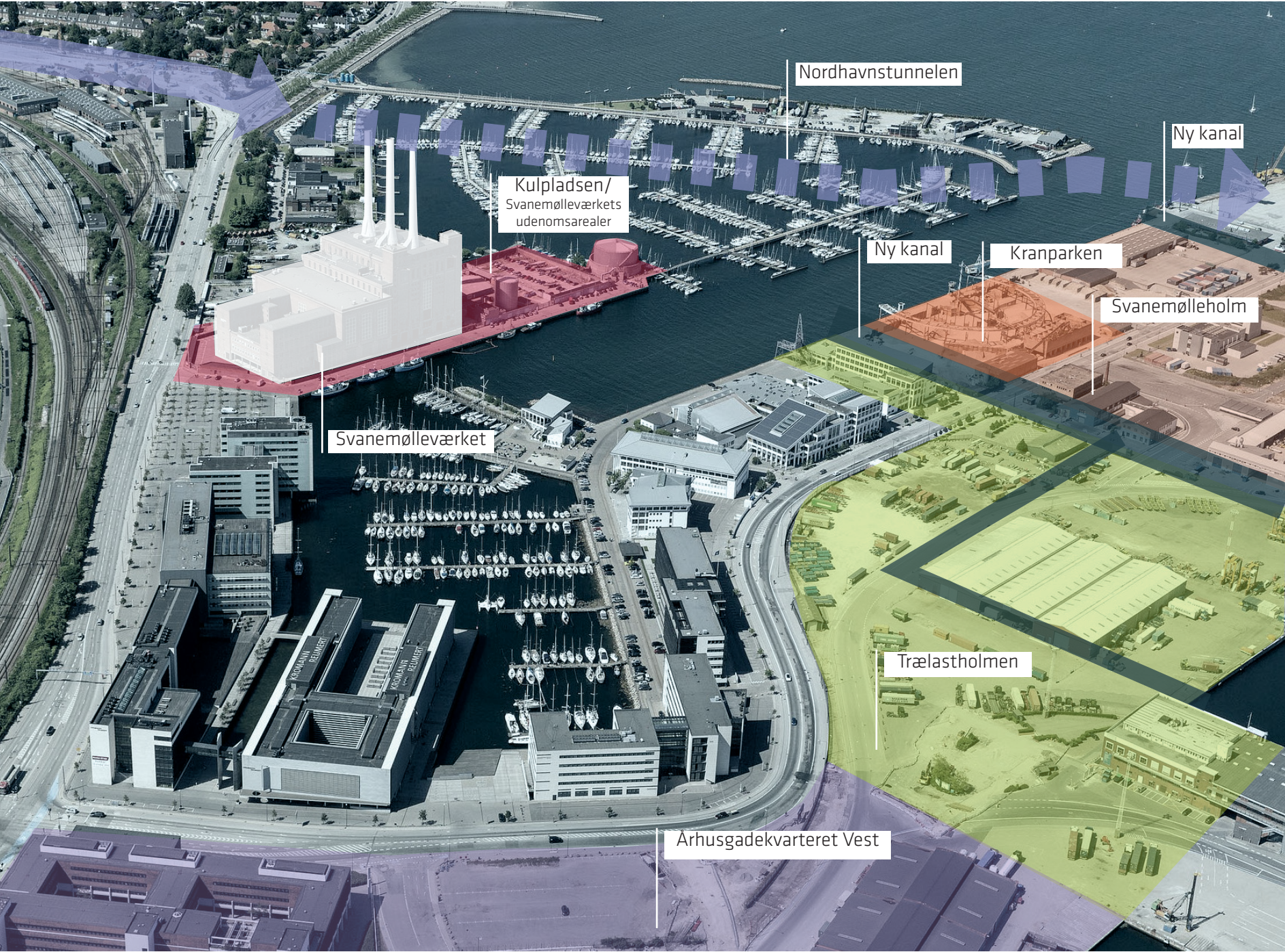
Vejdirektoratet anlægger en 1,4 km lang tunnel i forlængelse af Nordhavnsvej-tunnelen på østsiden af Strandvænget på Østerbro, under Svanemøllehavnen og frem til Kattegatvejs forlængelse i Nordhavn. Tunnelen vil give nemmere adgang til indre og ydre Nordhavn og gøre Nordhavn til en mere integreret del af København.

Imens anlægsprojektet står på vil Svanemøllehavnen blive til byggeplads og 600 både skal flyttes til erstatningshavn ved Færgehavn Nord. Anlægsprojektet vil især berøre Sejlklubben Sundet og Søspejderne GRV's aktiviteter i Svanemøllen Havn.

Anlæg af skybrudstunnel

Store dele af København, Gentofte og Gladsaxe er hårdt ramt af oversvømmelser ved kraftig regn eller skybrud. Det vil områdets forsyningsselskaber nu gøre noget ved. Planen er, at Novafos, der er forsyningsselskab for Gentofte og Gladsaxe Kommune i samarbejde med HOFOR, Hovedstadsområdet's Forsyningsselskab, anlægger en tunnel, der kan lede regnvandet fra Bispebjerg, Ryparken og Dyssegård ud i havet.

Novafos' ledning er planlagt til udløb på nordspidsen af Fiskerihavnen og arbejdet med tunnelen er planlagt til tidligst at starte i 2022.



SVANEMØLLEHAVNEN_ Kommende projekter i havnen

Udviklingen af Svanemølleværket

Svanemølleværket er en af København og Nordhavns mest ikoniske bygninger. Når værket om få år tages ud af drift efter i 70 år at have produceret energi og varme til København, er visionen, at Danmarks Tekniske Museum skal flytte ind og optage knap halvdelen af bygningens arealer, mens de øvrige arealer forventes at blive udviklet, indrettet og drevet af den kommende ejer, By & Havn.

Pt. er ambitionen, at et nyt teknisk museum skal blive et internationalt museum med fokus på teknologi, innovation og bæredygtighed. Danmarks Tekniske Museum forventes at blive en kulturel destination og en publikums-magnet, som årligt vil tiltrække ca. 300.000 besøgende fra ind- og udland. I værkets øvrige kvadratmeter er det tanken at skabe et levende samlingssted for bl.a. virksomheder og organisationer med fokus på innovation, forskning, debat og oplevelse.

Med den nye destination og de mange nye besøgende vil der være fokus på, at Svanemølleværket og arealet omkring værket udvikles, så der skabes sammenhæng og synergi mellem museet, værket og de omkringliggende arealer i havnen. En helhedstænkning er vigtig, hvis der skal sikres den bedst mulige symbiose imellem de nuværende og kommende brugere af 'havnen'. Adgangsforhold, udeområder, parkering og rekreative opholdsarealer ved vandet og evt. funktioner i kommende byggeri skal samtænkes med havnens maritime aktiviteter, så disse fortsat kan finde sted, og den bedste synergi kan opstå.

Etablering af nyt spidslastværk

En omdannelse af Svanemølleværkets funktion fra forsyningsanlæg til museum kræver for at opretholde forsyningsikkerheden, at der kan findes en alternativ placering til den nødvendige spids- og reservekapacitet. Det er en præmis at den ny spids- og reservelastcentral skal placeres i umiddelbar nærhed af den nuværende, og så tæt på de store forsyningsledninger som muligt.

Der arbejdes fortsat på at finde en placering til spidslastværket. Af sikkerheds- og forretningsmæssige årsager er det ikke hensigtsmæssigt at placere det i værket sammen med museet. 'Trekantsgrunden' (som er ØSF's og KAS's vinteroplagringsplads) er fortsat ikke i spil for spidslastværket.

Områdets øvrige byudvikling

Mange nye projekter er under udvikling i området omkring Svanemøllehavnen – projekter, der skal med- og indtænkes i den fortsatte udvikling af området. Nord for Svanemølleværket ligger Kulpladsen, som forventes at blive byudviklet med 15-20.000 etagemeter. (*jf kommuneplan*)

På den anden side af Kalkbrænderiløbet er en række øvrige større projekter under udvikling. Det gælder bl.a. Svanemølleholmen, hvor der ifølge Kommuneplanen 2019 kan opføres i alt 150.000 m² etageareal til boliger og serviceerhverv. På Svanemølleholmen udvikles bl.a. det rekreative område 'Kranparken' over for havnen.

Syd for Svanemølleholmen er de nye byområder 'Trælastholmen', 'Sundholmen' og Århusgadekvarteret under udvikling og vil blive til nye moderne byområder med boliger og serviceerhverv i overensstemmelse med Strukturplanen for Nordhavn. Mod øst ligger Den Internationale Skole på Levantkaj Vest.

På ydre Nordhavn skal industribygningen 'Tunnelfabrikken' omdannes til en smeltedigel af erhverv, kultur, natur og studieboliger. Den gigantiske bygning er 261 meter lang og 125 meter bred og vil komme til at rumme kunst- og kulturscener, arbejdspladser, spisesteder, studieboliger, værksteder, faciliteter til idræt, nyttehaver, leg, underholdning og meget mere.



SVANEMØLLEHAVNEN_ Klubber og foreninger

Svanemøllehavnen danner ramme om mange maritime aktiviteter. Herunder tre sejlkubber, fire roklubber, ungdomssejlere, søspejdere og vinterbadere. Klubberne er med til at skabe masser af liv og aktivitet året rundt, til glæde for alle havnens brugere og gæster. Nærværende opslag præsenterer kort havnens klubber og foreninger.

Sejlkubberne:

De 3 sejlkubber i Svanemøllehavnen (Kjøbenhavns Amatør-Sejlkub - Sejlkubben Sundet og Øresunds Sejlkub Frem) er selvstændige sportsklubber under Dansk Sejlunion, med hver deres kulturelle baggrund, traditioner og aktiviteter. De har tilsammen ca. 3000 medlemmer, fordelt på bådejere, sejlerelev og ungdomsmedlemmer.

Klubberne har i fællesskab oprettet 'Svanemøllehavnen A/S', som står for den daglige drift af havnens ca. 1100 bådpladser, og som lejer overfor By og Havn. Alt arbejde med klubliv, kapsejls, vedligehold af de mange bygninger og klubbåde samt al undervisning på sejlernes skole, bliver udført af medlemmerne som frivilligt arbejde.

Kjøbenhavns Amatør-Sejlkub - borgerligt fundament

Kjøbenhavns Amatør-Sejlkub, KAS, er landets ældste sejlkub stiftet i 1891. Klubben var den første, der skabte en navigationsskole for amatører. I dag har klubben fortsat fokus på at være en seriøs sejlernes skole, hvor medlemmerne lærer navigation og grundlæggende sømandskab. Sejlernes skolen tilbyder en toårig teoretisk og praktisk sejlernes uddannelse, samt undervisning/træning i kapsejls. Der er skolesejls og kapsejlsstræning hver aften samt weekendture, sommertogter, kapsejls og mange private hyggeture i klubbens og private både, herudover undervisning, foredrag og klubaftener for medlemmerne om vinteren. KAS har ca 1100 medlemmer.

Sejlkubben Sundet - iværksætter ånd

Sejlkubben Sundet blev stiftet i 1901, men har rødder endnu længere tilbage. Sejlkubben har dengang som idag haft som motto at 'Vandet er for alle' og har således fokus på sociale klubaktiviteter, handicapsejls, undervisning og kapsejls.

Klubben har haft en udfordret og omskiftelig tilværelse med mange forskellige adresser i tidens løb og har 'kun' haft sin placering på Svaneknoppen de seneste ca 20 år. Sejlkubben Sundet er den sejlernes klub, der er mest udfordret af byggeriet med havnetunnelen og vil i de kommende år i høj grad få sine aktiviteter rykket til erstatningshavnen. Sejlkubben har idag ca 1000 medlemmer.

Øresunds Sejlkub Frem - traditionel arbejderklub

Øresunds Sejlkub Frem, ØSF eller bare 'Frem', har ligget i Svanemøllehavnen i over 100 år og er havnens ældste klub. Klubben har lange og stolte traditioner og havde dengang som i dag fokus på fællesskab, sammenhold og sociale aktiviteter. I begyndelsen sejlede klubbens medlemmer ud for at skyde ænder og stange ål - sidenhen er der blevet sejlet for fornøjelsen, samværet og konkurrencens skyld. Klubben har ca 750 medlemmer.

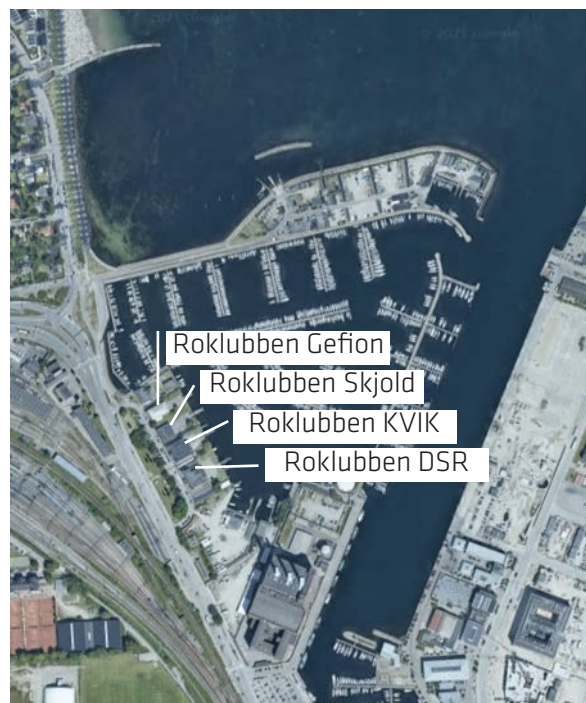
ØSFs sejlernes skole, der er en certificeret sejlernes skole under Dansk Sejlunion, har årligt 50-60 gennemgående unge og voksne elever i et 2-årigt kursusforløb med både teoretisk undervisning og praktisk sejls i sejlernes skolens fem klubejede sejlbåde.

Sejlkubben KAS og ØSF har fået udarbejdet et skitseprojekt for etablering af en ny spuns, jollerampe og broer langs det samlede kaj anlæg ud for klubberne. Projektet omfatter desuden en fremrykning af kajkanten, så der kan etableres et fælles optag og klargøringsareal for både. I den forbindelse skal der opsættes en ny 20 t kran på arealet.



Sejlklubberne

De tre sejlklubber ligger spredt i Svanemøllehavnen med Frem i den sydlige ende af havnen, KAS ved siden af havnekontoret og Sundet ude på Svaneknoppen. Sejlklubberne føler sig afkoblede fra hinanden og savner en bedre fysisk sammenhæng i havnen.



Roklubberne

Roklubberne ligger som 'fire på striben' i bunden af havnen mellem Midterbroen og Østmolen. Klubberne har alle indgang mod vejsiden. Alle klubber har bådhal i stuetagen henvendt mod vandsiden. Alle klubber har opholdsarealer på 1.sal med udsigt ud over vandet.



Øvrige klubber

På Svaneknoppen ligger Svanemøllehavnen Vinterbaderlaug, Lavuk samt de to børne- og ungdomsklubber; KØS og søspejderne GRY.

SVANEMØLLEHAVNEN_ klubber og foreninger

Roklubberne

Svanemøllehavnen har 4 selvstændige roklubber, med tilsammen ca. 2100 medlemmer. De 3 af klubberne er stiftet i 1800 tallet. Klubberne har forskellige former for roning og vinteridrætter samt socialt samvær som fælles grundlag, men har alligevel hvert sit særpræg. Samlet repræsenterer klubberne således landets absolut største og mest alsidige romiljø og har ofte gæstende roere fra andre roklubber. De tre af klubberne tilbyder også kajakroning, men hovedfokus er på den klassiske roning.

Roklubberne har oplevet ret store ændringer i både rosporten og i træningskulturen generelt de senere år. Fra at være en sommersport, hvor det mest var eliten, som trænede i roergometre om vinteren, så er forventningen til et helårligt tilbud om effektiv træning fra medlemmerne blevet meget større. Det har sat klubbernes faciliteter under pres og alle har de i de senere år enten taget arealer i klubhusene ind til træningsfaciliteter eller har planer om udbygninger.

Desuden er der kommet en ny bådtype til, de såkaldte coastalbåde, som er på vej frem som konkurrencebåde på internationalt plan. Det betyder, at nogle af klubberne fremover må forvente, at der for første gang i mange år skal drives egentlig elitetræning ud af klubhusene i Svanemøllehavnen – noget der ellers er foregået på Danmarks Rostadion i Bagsværd.

Roforeningen KVIK - satser på unge samt motions- og kaproning

KVIK er nordens ældste idrætsforening og har således en lang og stolt historik, der rækker helt tilbage til 1866. Klubbens primære fokus er roning, men også mange andre aktiviteter har i årenes løb fundet sted i klubbens regi. Det gælder fx vinteridræt, foredrag, sociale sammenkomster, fester med dans samt kaproning og distanceroning. Efter at have taget en del af det indendørs fællesareal ind til træningsrum, overvejer klubben at bygge ud med en større terrasse i 1. sals niveau. I dag har klubben ca 400 aktive medlemmer, og klubben rummer både roere på verdenseliteplan og har en meget aktiv ungdomsafdeling.

Danske Studenters Roklub - fokus på både motions- og kaproning

Danske Studenters Roklub, DSR, er Danmarks største roklub med ca 900 medlemmer. Medlemmerne er ligeligt fordelt mellem kvinder og mænd og klubben udmærker sig ved at have mange unge medlemmer ned til 25års alderen. Niveauet spænder fra begyndermotionister til olympiske guldmedaljer. Ud over roning og vintertræning i ergometre tilbyder klubben også gymnastik, vægttræning og mange sociale arrangementer inkl. en madordning for medlemmerne. Klubben oplever store begrænsninger i kapaciteten for den indendørs træning og har udvidelsesplaner, ligesom der er planer om at starte elitetræning for coastalbåde op fra 2021.

Roklubben Gefion - kvindernes klub

Kvinderne har ikke altid været velkomne i ro-verdenen. Omkring 1900 tallet var der i Danmark ca 50 aktive kvindelige roere, som blev mødt af modstand og skeptik. Akademikernes roklub i Hellerup åbnede som de første op for en kvindelig afdeling, 'Damernes Roklub'. I 1940'erne var pladsen blevet for trang og Gefion opstod som en 'udbryddergruppe', der etablerede sig i Svanemøllehavnen. Klubben voksede eksplosivt fra start af og blev hurtigt en klub på 300 medlemmer. I 1970'ern begyndte de andre roklubber at optage kvindelige medlemmer, hvilket førte til medlemsnedgang i Gefion. Idag er der ca 100 medlemmer i Gefion.

Roklubben Skjold - satser på seniorerne

Roklubben Skjold har eksisteret siden 1887 og kom til Svanemøllehavnen 1957 som den sidste af de fire roklubber. Klubben havde sin storhedstid i de glade tressere med mere end 900 medlemmer i alle aldre. Dengang var der fokus på både roning, kaproning, lange sociale roture i weekenderne, revyer og sømandssange. Idag betragter klubben sig selv som en 'senior-klub' med flere medlemmer, der har rundet både de 70 og 80 år. Fokus er nu på rehabiliteringstilbud, motionsroning og fortsatte sociale aktiviteter som 'tirsdagsroning med sild og snaps', men klubben har også været aktiv med skoleroningstilbud og har også en ungdomsafdeling. Klubben mangler plads og finder deres lokaler utidssvarende, hvorfor klubben har ud- og ombygningsplaner.

Øvrige klubber - alle placeret på Svaneknoppen

KØS Sejlsport

KØS er en tværgående ungdomsafdeling på tværs af de tre sejlkubber; Københavns Amatør Sejlklub, Øresund Sejlklub Frem og Sejlklubben Sundet. KØS holder til på Svaneknoppen og optager medlemmer i alderen fra 8 til 25 år. Klubbens aktiviteter drives for det meste af forældre til sejlere og alle instruktører og ledere i KØS arbejder frivilligt og ulønnet. KØS primære målsætning er, at det skal være sjovt at sejle – både på det sociale og det sportsmæssige plan. KØS har ca. 120 medlemmer.

Søspejderne GRY - sejlads og sammenhold

Søspejderne GRY er en spejdergruppe under Det Danske Spejderkorps. GRY er næsten 100 år og driver spejderarbejde efter de normer og idealer, der er for spejderarbejde generelt. Klubben har ca 100 aktive medlemmer i alderen 8-24 år. Klubben underviser børnene i at hjælpe hinanden og opnå sejlerfærdigheder. Her er ikke fokus på konkurrence men snarere samarbejde og fællesskab.

GRY har ligesom Sejlklubben Sundet haft en turbulent tilværelse med mange flytninger, inden de landede på Svaneknoppen, hvor de huserer i dag. Ligesom Sundet skal GRY i de kommende år flyttes til erstatningshavnen imens tunnelarbejdet pågår.

Svanemøllehavnens Vinterbaderlaug

Svanemøllehavnens Vinterbaderlaug blev etableret i 2009 og et år senere var der etableret klubhus og sauna. Allerede i løbet af det første år havde klubben rundet 1300 medlemmer og voksede fortsat. Et nyt klubhus og en større sauna blev derfor opført. I dag er klubben med sine 2800 medlemmer samt en lang venteliste blevet den største og mest populære klub i Svanemølle-

havnen.

Havkajakklubben Svanen

Havkajakklubben Svanen blev etableret i 2014 og har i dag ca. 175 medlemmer. Klubbens hovedaktivitet er havkajakroning men klubben har tillige et antal surfski, der passer godt sammen med havkajakker. Klubben har adgang til Øresund fra hele 3 lokaliteter, Svanemøllehavnen, Nordhavn og Amager Strand. Klubben lægger vægt på social roning med ugentlige klubaftener i vores varierede daglige rofarvand og på ture i fremmed farvand i Danmark og Sverige.

Lavuks Venner

Lavuks Venner er en forening, der tilbyder maritime oplevelser til mennesker med psykiske og fysiske funktionsnedsættelser. Foreningen har haft lokaler på Svaneknoppen siden december 2013, hvor en større istandsættelse, med fokus på tilgængelighed blev udført. Faciliteterne bliver brugt flittigt hele året, af mange forskellige institutioner fra Østerbro. Fra Maj til oktober er omdrejningspunktet sejlads, som udføres i tæt samarbejde med 'Sundet



SVANEMØLLEHAVNEN_ Øvrige brugere og gæster

Det aktive udeliv og særligt vandsportsaktiviteter har oplevet en stigende popularitet de seneste mange år. Nye vandsportsgrene og nye udøvere finder vej til de danske farvande og der er nu flere danskere, der dyrker vandsport i det fri, end der er fodboldspillere.

De danske havne og kyster har ligeledes fået fornyet popularitet som udflugtsdestination for besøgende, der ikke udøver vandsport, men som gerne vil kigge på og nyde det maritime liv og miljø fra landsiden.

Disse nye tendenser og behov, som viser sig i disse år skal Svanemøllehavnen i den videre udvikling på bedst mulig vis forsøge at understøtte og rumme. Desuden skal planen også være elastisk overfor de fremtidige tendenser og behov, vi endnu ikke kender.



Nye vandsportstendenser

Over hele verden vinder vandsporten frem. Alene det seneste år er der kommet næsten 3000 nye medlemmer i idrætsforeningerne på vandet, skrev Danmarks Idrætsforbund (DIF) i en pressemeddelelse i juli 2020. Det taler ind i en generel tendens om, at danskerne gerne vil dyrke idræt i naturen.

Især vandsportsgrene som kano, kajak, vandski, surf, rafting og SUP oplever store stigninger i medlemstilgang. Både ro- og sejlkлубberne samt vinterbaderne har under-afdelinger for SUP, kano- og kajakroere.

Selvorganiserede brugere

En anden tendens er, at mange aktive vandsportsudøvere dyrker deres sport uden medlemskab af idrætsforeningerne. Analyser fra 'Danskernes motions- og sportsvaner' viser, at roning og sejlsport generelt i større omfang er organiseret i foreningsregi end SUP, surfing og windsurfing/kite. (Pilgaard & Rask, 2016)

'I Danmark har vi i de seneste 10-15 år set en markant ændring af danskernes motionsvaner i retningen af mere fleksible former for motion og udendørs motion' siger Jakob Færch, som er formand i Dansk Surf & Rafting Forbund.

Ovenstående peger på at der i udviklingen af fremtidens Svanemøllehavn bør tænkes i hvordan fællesskaber og synergi imellem vandsportsgrene og vandsportsudøvere kan styrkes, også udenfor det gængse foreningsliv. Der ligger spændende perspektiver i at udvikle tiltag på tværs af forskellige foreninger og selvorganiserede fællesskaber. Det kan være i forhold til at tilbyde fysiske faciliteter, træning, aktiviteter, workshops, konkurrencer og rejser/retreats på tværs af sportsgrenene og brugerne. Måske kan dette endda række bredere ud end det specifikke vandsportsmiljø til fx andre bevægformer som yoga, løb, triatlon osv, som mange vandsportsudøvere i forvejen dyrker ved siden af.

Børn og unge

Mange af de eksisterende brugere i Svanemøllehavnen peger på potentialet i at indtænke børn og unge i langt højere grad end i dag i udviklingen af havnen. Foreningerne KØS og GRY tilbyder sejlundervisning til børn og unge, men derudover er der ikke mange tilbud til børn og unge i den eksisterende havn.

De nye vandsportsgrene taler i høj grad til de unge. Jan Arvidsen fra Syddansk Universitet udtaler til Lokale og Anlægsfondens 'Trend og Tendenser 2020': *'Der er en vis 'coolness' over SUP, surf og rafting, som kan tiltrække en gruppe af unge, som ikke kan se sig selv i de traditionelle foreningstilbud. I vandsporten møder de et stærkt kulturfællesskab, rollemodeller og hårde fysiske krav. Det vil være med til at opbygge selvdisciplin, robusthed og livsglæde. De unge får styrket deres evne til at overvinde forhindringer, og det er en kvalitet, som de kan få glæde af i mange af livets øvrige aspekter,'* slutter han.

På tværs af de specifikke aktiviteter er der en generel tendens til, at unge og uerfarne aktive vægter den sociale side af vandsporten højt. Det er således værd at bemærke, at selvom SUP og flere af de øvrige vandsportsaktiviteter foregår individuelt, så ligger en stor del af aktiviteterernes appel til nye aktive i, at de også indeholder stærke sociale fællesskaber.

Øvrige havnegæster - landkrabberne

Svanemøllehavnen betragtes som en attraktiv destination også for havnegæster, der ikke dyrker vandsport, men holder af at besøge havnen og nyde det maritime leben, der finder sted i havnen. For de mange byboere er der mangel på grønne og blå åndehuller, hvor man kan få luft, nyde udsigten, gå en aftenur, købe en is, hænge ud og føle sig som en del af fællesskabet og det maritime liv i havnen - uden nødvendigvis selv at deltage i aktiviteterne i vandet.



VISION_ Udfordringer

De kommende års store projekter

Nordhavnstunnelen, Svanemølleværket som museum, etablering af et spidsbelastningsværk og andre store projekter skaber store omvæltninger og udfordringer for havnen i de kommende år. Det opleves af mange som en udfordring og en usikkerhed, hvordan disse projekter påvirker det eksisterende unikke havnemiljø. Der efterlyses således synergi og sammenhæng imellem kommende projekter og de øvrige arealer i havnen

Korte lejekontrakter

De fleste foreninger giver udtryk for at korte lejekontrakter skaber usikkerhed for foreningerne og gør det problematisk at planlægge og sætte større projekter igang. Foreningerne har svært ved søge om lån til større projekter uden sikkerhed i lejemålet.

Pladsmangel til lands

Mange foreninger i Svanemøllehavnen oplever allerede i dag pladsmangel på land som en stor udfordring og med tanke om, at der i fremtiden muligvis vil komme flere nye brugere i havnen, vil denne udfordring potentielt kun blive større fremadrettet. Det er især parkering af biler og vinteroplæg af både, der er pladskrævende. Nogle foreninger oplever også pladsmangel i deres foreningslokaler og har derfor udvidelsesplaner.

Pladsmangel til vands

Det samme gælder til vands, hvor pladsen på vandet skal deles af forskellige typer både, hvor nogle navigerer bedre end andre. Såfremt der i fremtiden kommer endnu flere brugere af vandarealerne, er det endnu mere vigtigt at sikkerheden til vands styrkes.

Manglende sammenhæng med byen

Der peges på dårlig sammenhæng mellem havnen og Østerbro. Kalkbrænderihavnsgrøden og de mange jernbanetraceer betyder at havnen er frakoblet resten af byen. Det er svært at krydse infrastrukturen, som fremstår som en massiv barriere.

Manglende sammenhæng i havnen

Flere udtrykker også at der mangler sammenhæng internt i havnen. Der mangler en fysisk forbindelse rundt i havnen, der kobler Svaneknoppen i den ene ende sammen med Lautrupskaj i den anden ende. Som det er i dag, skal man 'bagom' roklubberne og man mister dermed den visuelle og mentale forbindelse til havnen.

Manglende 'invitation' til folk udefra

Gæster udefra, der ikke har sin faste gang i Svanemøllehavnen, oplever havnen som 'ugennemskuelig' og svær at finde vej i. Det kan være svært at vide, hvor man må være og hvor man ikke må være og gæster udefra føler sig ikke nødvendigvis velkomne i havnen. Denne 'manglende invitation' understreges af mangel på offentlige toiletter, som ikke gør det nemmere at være besøgende i havnen.

Forankrede foreninger med stolte traditioner

Flere af foreningerne i Svanemøllehavnen har mange år på bagen. Der opleves stolte traditioner og en lang historik, som betyder at foreningerne oplever stor forankring og glæde ved at være i havnen. Der skal værnes om disse foreninger og deres aktiviteter i havnen.

En livlig havn med mange aktiviteter

Lystsejls, vinterbadning, roning og is-spiseri finder sted side om side i Svanemøllehavnen og skaber et attraktivt maritimt 'leben' i havnen. I fremtidens Svanemøllehavnen skal der fortsat være plads til en mangfoldighed af både eksisterende og nye havneaktiviteter.

Mange eksisterende og nye brugere

Alt i alt er der mange eksisterende brugere i de mange forskellige foreninger. Samtidig er der også mange nye brugere, der 'banker på' og gerne vil have plads i havnen. Det opleves positivt at der er liv og aktivitet. I fremtiden skal der fortsat være plads til både de eksisterende brugere men også 'morgendagens' brugere, som vi ikke nødvendigvis ved, hvem er endnu.

Vandet som attraktion

Svanemøllehavnen har en smuk beliggenhed og mange tiltrækkes af udsigten over vandet. Vandet i sig selv opleves som en attraktiv 'magnet' for folk udefra. Potentielt kan Svanemøllehavnen blive en attraktiv destination for beboere på Østerbro og resten af København ligesom havnen også kan tiltrække gæstesejlere udefra.

En havn med autencitet, sjæl og 'kant'

Svanemøllehavnen har atmosfære og stemning. Alle hjørner og kroge af den autentiske havn rummer fortællinger, minder, oplevelser og 'hjerterblod'. Havnen må ikke blive ensrettet og kønsløs. Den autentiske stemning og havnens sjæl skal bevares i udviklingen og forskønnelsen af fremtidens Svanemøllehavn.

Fokus på børn og unge

Mange foreninger giver udtryk for, at der ligger et stort potentiale i at indtænke børn og unge i langt højere grad end i dag i fremtidens Svanemøllehavn. Der skal skabes plads og muligheder for børn og unge via fokus på læring, undervisning, 'unge-fællesskab' og leg.

VISION

Den overordnede vision for udviklingen af Svanemøllehavnen er 'at bygge det nye på det gamle', så havnens særlige ånd og autentiske, maritime stemning fastholdes, samtidig med at havnen udvikles og fremtidssikres.

I fremtidens Svanemøllehavn skal de eksisterende foreningers aktiviteter styrkes og understøttes, så havnen fortsat tjener sit oprindelige havneformål og danner hjemsted for de organiserede vandsportsaktiviteter samtidig med at havnen åbnes op og nye brugere og gæster inviteres ind.

Det er således afgørende at:

1. Der skal fortsat, som minimum, være plads til de nuværende antal bådpladser
2. Der skal fortsat være plads til de nuværende antal pladser til vinteroplæg af både på land
3. Der åbnes op for mere fysisk sammenhæng i havnen via en promenade, der kobler hele havnen sammen uden at det karambolerer med foreningernes aktiviteter
4. Ovennævnte kan fx opnås ved landindvinding og havneudvidelse nord for Svaneknoppen

Med henblik på at opnå denne vision, er der på de næste sider formuleret en række organisatoriske, økonomiske og fysiske delmål.

Delmålene vil tilsammen føre til en realisering af nærværende vision, men vil også repræsentere en værdi i sig selv.

VISION_ Organisatoriske delmål



Undersøg muligheden for at indføre længere lejekontrakter

By og Havn bør undersøge, om der kan indføres længere lejekontrakter, så de enkelte foreninger oplever større sikkerhed og dermed opnår bedre mulighed for at investere i klubben fremadrettet.



Et tværgående forum

Sammenhold og fællesskab på tværs af foreningerne bør bevares og styrkes. Dette kan fx ske ved at sørge for at der organisatorisk set foregår noget på tværs. Det kan være et tværgående forum, hvor alle foreninger er repræsenteret. Dette forum kan arrangere sociale aktiviteter på tværs af foreningerne og tage imod nye brugere. Forummet kan også etablere en fælles kommunikationsplatform som både kan styrke formidlingen internt og eksternt.



Nye medlemmer

I forlængelse af ovenstående kan det overvejes om et tværgående forum, kan benyttes som 'velkomstkomite' for nye (eller eksisterende) brugere, der gerne vil afprøve forskellige vandsportdiscipliner. Det tværgående forum kan fx afholde 'velkomstarrangementer', hvor der informeres om Svane-møllehavnen, gives frie prøvetimer på diverse vandsportaktiviteter eller lignende.



Arrangér events på tværs af foreninger

Det tværgående forum kan evt. i samarbejde med By og Havn, Østerbro Lokaludvalg og øvrige parter arrangere tilbagevendende events og begivenheder, der både henvender sig til eksisterende brugere samt til den brede offentlighed. Der findes allerede Havnens Dag, store kapsejladser o.l., men der kan med fordel arrangeres flere arrangementer på tværs af foreningerne, både for at styrke fællesskabet på tværs af foreningerne og for at tage godt imod nye brugere af havnen.

VISION_ Økonomiske delmål



Overblik over individuelle >< koordinerede projekter

Der vil i det videre arbejde være nødvendigt, at skelne mellem individuelle projekter, som fx de enkelte foreningers udvidelsesplaner og på den anden side de tværgående projekter, som fx anlæg af en promenade eller en ankomstplads.



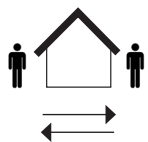
Individuelle projekter

Individuelle projekter, der ikke strider imod havnens overordnede vision, bør videreudvikles og realiseres i de enkelte foreningers eget regi evt med støtte fra fonde eller øvrige bidragsydere.



Koordinerede projekter

En række mere tværgående/ offentlige projekter kan med fordel koordineres og samtænkes imellem de forskellige implicerede parter. Det kan fx være en Ankomstplads, et Maritimt Aktivitetshus eller lignende. Her vil det være vigtigt at identificere præcise ønsker og behov fra de forventede brugere og interessenter af projektet.



Synergi

Der bør også tænkes i synergi og dobbeltbrug i forhold til de ønsker og behov, der måtte findes blandt havnens brugere. Har flere foreninger fx brug for et større og mere tidsvarende fitnessrum? Har flere foreninger et ønske om en sauna? Kan man forestille sig, at etablere faciliteter eller projekter, der kan deles på tværs af foreninger og brugergrupper?



Fundraising

Der kan med fordel allerede i det indledende arbejde tænkes i fundraising. Måske skal der nedsættes en fundraising gruppe eller tilknyttes en professionel fundraiser, som kan undersøge hvilke fonde, der kan være givtige at ansøge om udviklings- eller/og realiseringsmidler. Fondene har forskellig fundats/ strategi/ fokus og også forskellige processer. Til nogle fonde skal der indsendes et ansøgnings-skema, når projektet er præcist defineret andre vil hellere indgå i en dialog tidligt i projektet, så de har mulighed for at præge og kvalificere projektet løbende.



Opdel projektet i mindre dele

Projekter kan eventuelt nedbrydes i mindre delprojekter, hvorved de bliver mere overskuelige. Enkeltdele i projektet kan måske med fordel realiseres af brugerne selv? Andre dele er mere krævende og kræver måske hjælp udefra. Nogle projekter kan måske realiseres med det samme, andre kan måske udskydes til senere. Tænk kortsigtet og langsigtet på samme tid.



Forretningsmodel_ Drift, organisering og økonomiske forhold

Som en del af det at udvikle projekter hører også at udarbejde forretningsmodeller for de enkelte projekter. Hvem skal drifte projektet efter realisering? Hvordan skal projektet organiseres? Og hvem står for hvad? Der kan fx tænkes i partnerskabsaftaler både i forbindelse med udviklingen, realiseringen og driften efterfølgende.



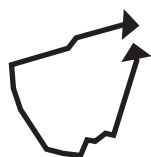
Disponér og organisér pladsen på LAND

Der skal skabes bedre plads på land og der skal sikres synergi og sammenhæng imellem eksisterende og nye aktiviteter i havnen. Pladsmanglen gælder især bådoplag om vinteren og parkering af biler. Der vil desuden komme plads-udfordringer, hvis der skal etableres nye fysiske tiltag i havnen. *Se side 27*



Byd velkommen og skab bedre adgang og til havnen

Sammenhængen mellem Østerbro og Svanemøllen skal styrkes og adgangen skal være bedre og mere tydelig. Der bør bydes velkommen med klar formidling og wayfinding. Hvor finder jeg hvad? Hvad kan jeg deltage i? Hvornår finder noget sted? *Se side 28*



Skab fysisk sammenhæng i havnen

En fysisk forbindelse havnen rundt vil skabe en større fysisk (og mental) sammenhæng i havnen og binde Svane-knoppen bedre sammen med området øst for roklubberne. *Se side 31*



Disponér og organisér pladsen på VAND

Der skal skabes mere plads på vandet og sikkerheden på vandet skal optimeres, så det er trygt for alle brugere at være på vandet. *Se side 32*



Understøt nye tendenser

Nye tendenser som fx SUP, kajakpolo og lignende bør understøttes. Dette kan både gøres med etablering af baner og lignende på vandet samt etablering af et fælleshus på land til denne typer aktiviteter. *Se side 34*



Understøt børn og unge med fokus på leg og læring

Fokus på leg og læring kan bla være en Blå Legeplads/ en vandlegeplads, mulighed for krabbefangeri eller evt et sted, hvor de unge kan mødes på tværs af foreningerne, blive undervist og hvor skoletjeneste kan finde sted. Dette vil bla understøtte børn og unges muligheder i havnen. *Se side 35*



Skab nye offentlige tilbud

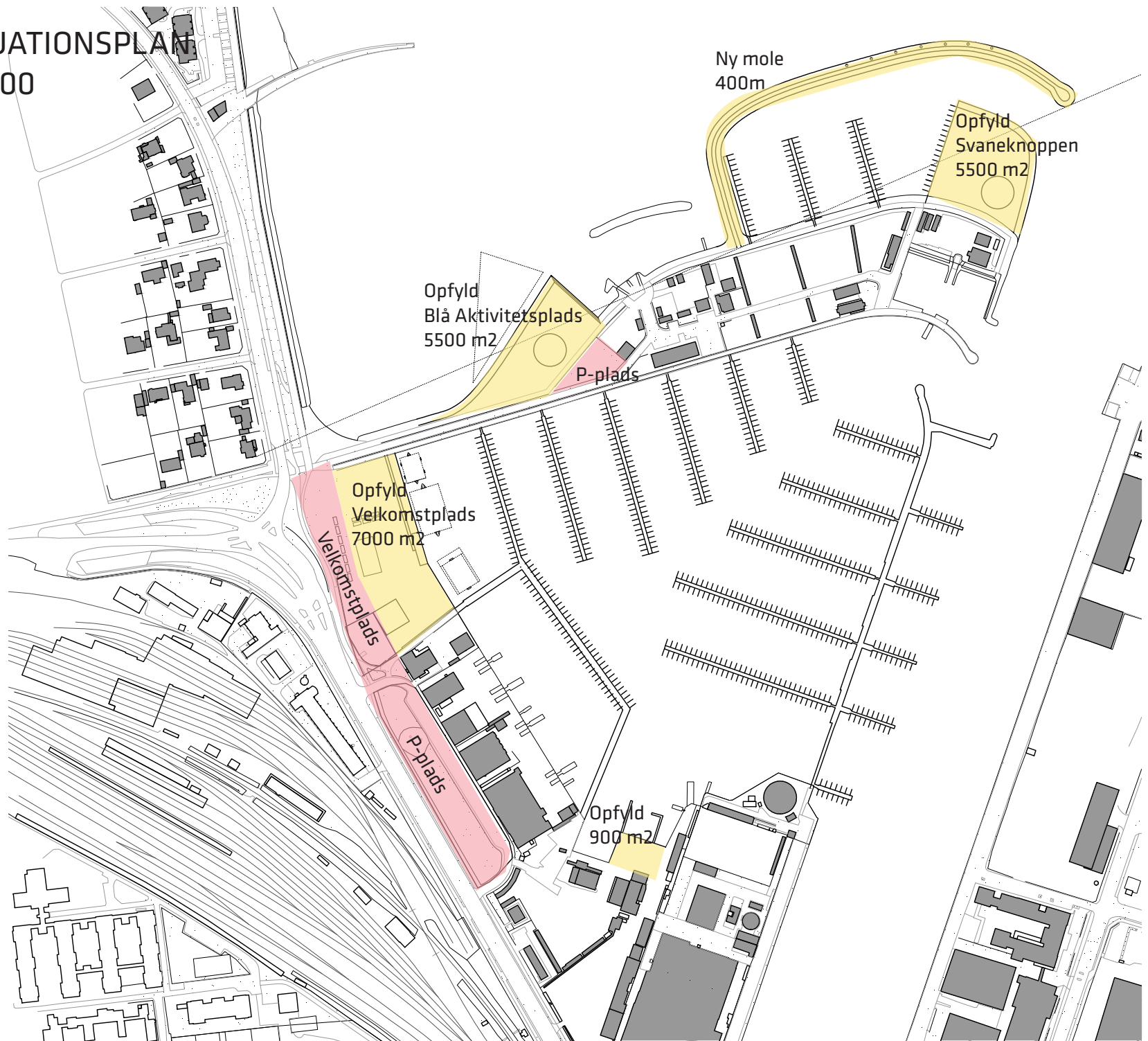
Udover en varm velkomst og en promenade til glæde for offentligheden, bør der også være mere at komme efter for folk udefra. Formidling, offentlige toiletter, bespisningssteder, maritime butikker og attraktive tilbud vil tiltrække flere gæster til havnen. *Se side 36*



Værn om den unikke kulturarv og bevar den særlige ånd

Den fysiske variation, der i dag præger Svanemøllehavnen bør i fremtiden bevares. Brugere ønsker ikke at havnen bliver for ensrettet og for kønsløs, da det vil fjerne havnens sjæl. *Se side 37*

SITUATIONSPLAN 1:4000



FYSISKE DELMÅL_ Skab og disponér pladsen på LAND

Med henblik på at skabe plads til de opstillede delmål og indfri den overordnede vision for Svanemøllehavnen, giver det mening at optimere den eksisterende plads på land og via landvinding skabe mere plads i havnen.

Dobbeltprogrammering

Det bør undersøges, om den eksisterende plads og de eksisterende faciliteter evt. kan udnyttes bedre end i dag via dobbeltprogrammering. Er der fx områder eller faciliteter, der kun bruges få gange på en dag, på en uge, på året? Fritidsaktiviteter ligger fx naturligt om eftermiddagen, hvor folk har fri, imens skole- og institutionsaktiviteter naturligt finder sted om formiddagen. Ligesom nogle aktiviteter primært finder sted om vinteren og andre om sommeren.

Svaneknoppen

Svaneknoppen foreslås udvidet med landvinding og havneudvidelse. Landvinding benyttes til oplag om vinteren (erstatning for Kulpladsen) med plads til minimum de 70 både fra Kulpladsen samt gerne op til 50 mere til fremtidig vækst og parkering om sommeren. Dette vil skabe plads til de både, der ikke længere kan være placeret på Kulpladsen. Pga den store dybgang ved dette område, vil netop denne lokation være den oplagte erstatning for Kulpladsen og understøtte, at de store både kan forblive i SMH når Kulpladsen lukkes.

På østsiden af den foreslåede landvinding kan kanten mod vandet indrettes med rekreative tilbud for offentligheden. Der kan etableres opholdsmuligheder ved vandet og der kan evt. etableres en bygning, der kan understøtte Svaneknopkens aktiviteter. Bygningen kan indeholde offentlige toiletter samt salg af mad, kaffe eller is, så der er noget at komme efter for offentligheden. Bygningen kan også i perioder tænkes benyttet som centrum for kapsejlsarrangementer.

Den Blå Aktivitetsplads

Det foreslås via landvinding at skabe en 'Blå Aktivitetsplads', der kan rumme havnens rekreative besøgende, badegæster, børnefamilier, der vil opholde sig tæt ved vandet og aktiviteter der understøtter 'nye vandsportstendenser' som fx SUP'er, kajakpolo, kajakroere samt sommer- og vinterbadere. Kanter

kan indrettes med opholdsmuligheder og plads til de mange sommergæster i havnen. Bølgebryderne kan fx indrettes med plads til solbadning og lignende.

Det foreslås at etablere en fysisk facilitet, der understøtter de nye vandsportsudøvere, som ofte dyrker deres sport uden medlemskab af idrætsforeninger. En facilitet med plads til udstyr, omklædning, toiletter, ophold, sauna og lignende. Bygningen kan når behovet melder sig give plads til servicefunktioner i forbindelse med afvikling af kapsejls, her specielt for joller.

Det nuværende græsareal foreslås omdannet til vinteroplæg/ parkering. *Se nærmere om den Blå Aktivitetsplads på side 34 - 36.*

Velkomstpladsen

Det foreslås via landvinding at skabe en 'Velkomstplads', der kan tage godt imod havnens gæster. Velkomstpladsen byder velkommen og fremstår som havnens sociale mødested for alle havnens brugere. Pladsen indrettes med plads til fx streetfood boder og ufomtelt ophold ved vandkanten. Her kan evt. etableres en fællesbygning med salg og udlejning af grej, restaurant, toiletter, info, formidling, mødelokaler etc. Et hjørne udlægges som parkeringsplads. *Se nærmere om den Velkomstpladsen på side 29 + 36.*

Parkering ved roklubberne

På området mellem roklubberne og Strandvænget optimeres arealet til så meget parkering som muligt. Det skal således undersøges om Københavns Kommune kan give tilladelse til optimering af p-pladser med udvidelse ud i det grønne areal langs Strandvænget.

Beddingsprojekt ved KAS/ ØSF

Der etableres i tråd med ØSF's/ KAS's beddingsprojekt landvinding, der benyttes som slæbested samt integreres med offentlig passage/ promenade. *Se nærmere på side 31.* Endvidere kobles dette område med adgang/ fysiske forbindelse ifbm Svanemølleværket. *Se nærmere på side 30.* I dette område bør der også skabes offentlige toiletter samt evt. omklædningsmuligheder.

FYSISKE DELMÅL_ Byd velkommen og skab bedre adgang til havnen

Overordnet set er det et stort ønske at byde velkommen og skabe tydeligere og mere inviterende ankomstområder til Svanemøllehavnen. Dette gøres dels ved at styrke de to primære adgangspunkter til havnen samt at have fokus på wayfinding og information.

De to primære adgangspunkter

Der er to primære adgangspunkter for de bløde trafikanter, der ankommer til Svanemøllehavnen. Den nordlige ved Svanemølleknoppen og den sydlige ved Svanemølleværket. Begge adgange bør opgraderes og prioriteres, så forbindelse mellem vand og by styrkes. Det foreslås at den nordlige adgang etableres som en 'Velkomstplads'. *Se side 29.* Adgangen ved Svanemølleværket bør samtænkes med den kommende udvikling af Svanemølleværkets udearealer. *Se side 30.*

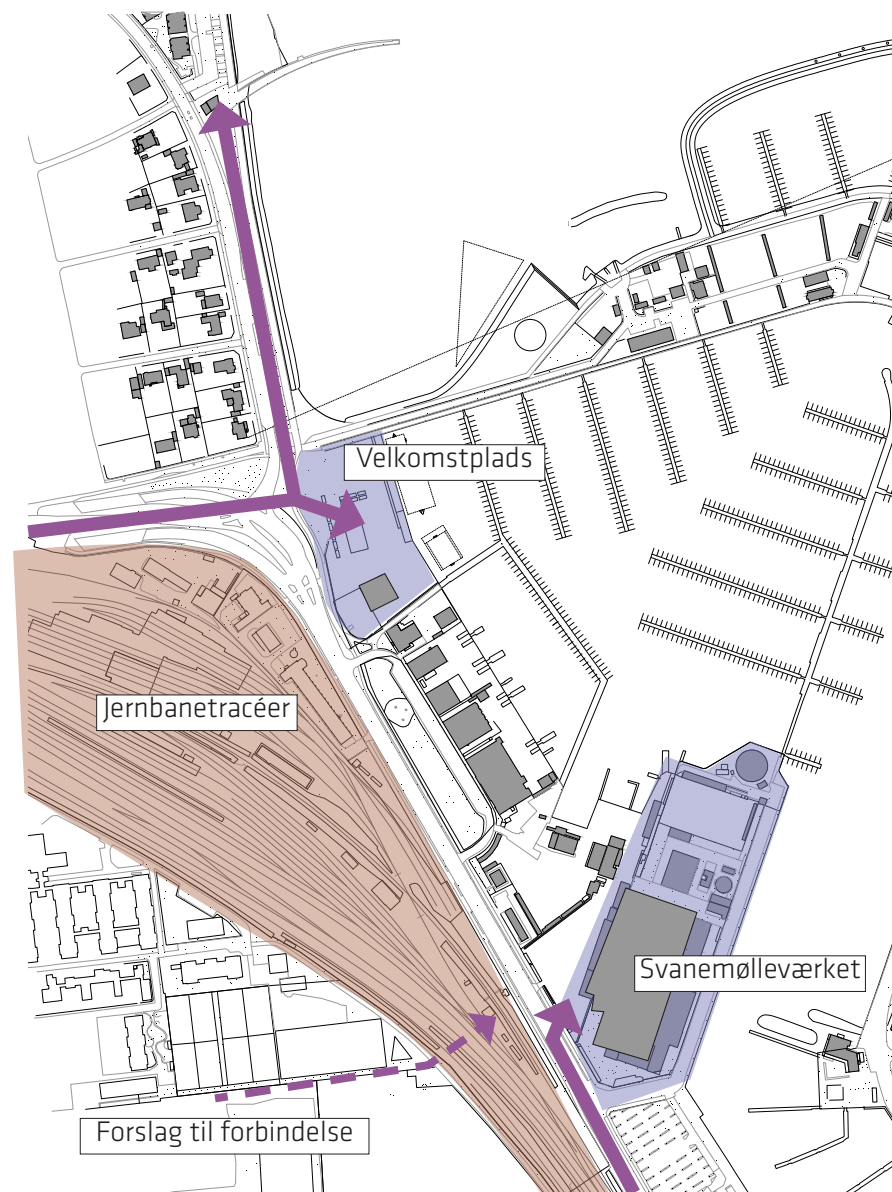
Wayfinding & Info

Via wayfinding og info ved havnens ankomstpunkter, kan der skabes et bedre overblik og dermed en bedre oplevelse for havnens nye gæster. Det kan være skiltning eller kort, der viser, hvad der ligger hvor og hvor man kan finde hvad.

Der kan også etableres en stor synlig kalender med en oversigt over havnens forestående aktiviteter: Hvornår der er kapsejls, påske-cup, 'Havnens Dag', 'intro-dag' for potentielle nye brugere af havnen og lignende arrangementer. Ligesom der kan være opslagstavle med fx køb og salg af både og lignende samt info om vind og vejrforhold.

Større infrastruktur

Overordnet set ligger jernbanetracéerne som en stor barriere foran hele Svanemøllehavnen. Der bør kigges på hvad planerne på sigt er på dette sted og det bør overvejes i hvilken grad en omdannelse af tracéerne kan ske på en måde, der styrker og fremmer koblingen mellem Østerbro og Svanemøllehavnen.



FYSISKE DELMÅL_ Byd velkommen og skab bedre adgang til havnen

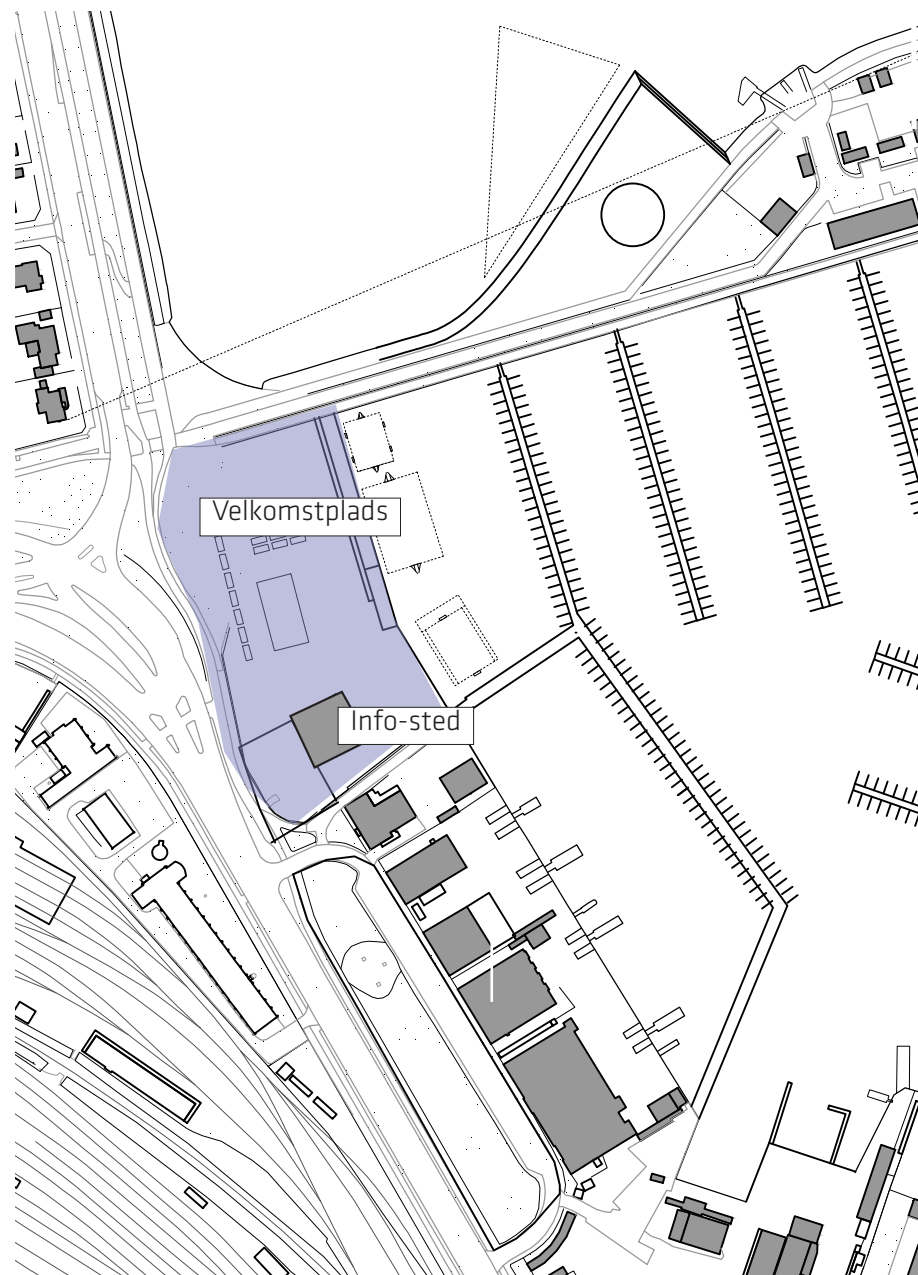
Etablering af en Velkomstplads

Mod nord kan der via landvinding etableres en 'Velkomstplads'; en havneplads, som tager imod besøgende, der kommer nordfra via Strandpromenaden eller fra Strandvænget og herfra fører dem videre ind i havnen.

På Velkomstpladsen kan besøgende blive taget godt imod med information, wayfinding og uformelle opholdsmuligheder langs vandet. På Velkomstpladsen er der plads til at foodtrucks om sommeren vil blive et tilløbsstykke med god stemning og atmosfære lige ved vandet, hvor fx vandpolo og lignende kan betragtes fra kanten. Der kan også etableres et egentligt info-sted.

Info-sted

Der kan evt etableres en bygning/ et infosted med udlejning af udstyr, køb af undervisningstimer, kontakt med havnefogeden og lignende. Der kan være møde-/ undervisningslokaler, der bla kan bruges til info-aftener for nye brugere af havnen. Infostedet bør også indeholde offentlige toiletter og der kan evt etableres restaurant/ cafe/ salg af is og evt. salg af maritimt udstyr.



Reference: Hornbæk Havn, foodtrucks

FYSISKE DELMÅL_ Byd velkommen og skab bedre adgang til havnen

Samtænke Svanemølleværkets udearealer

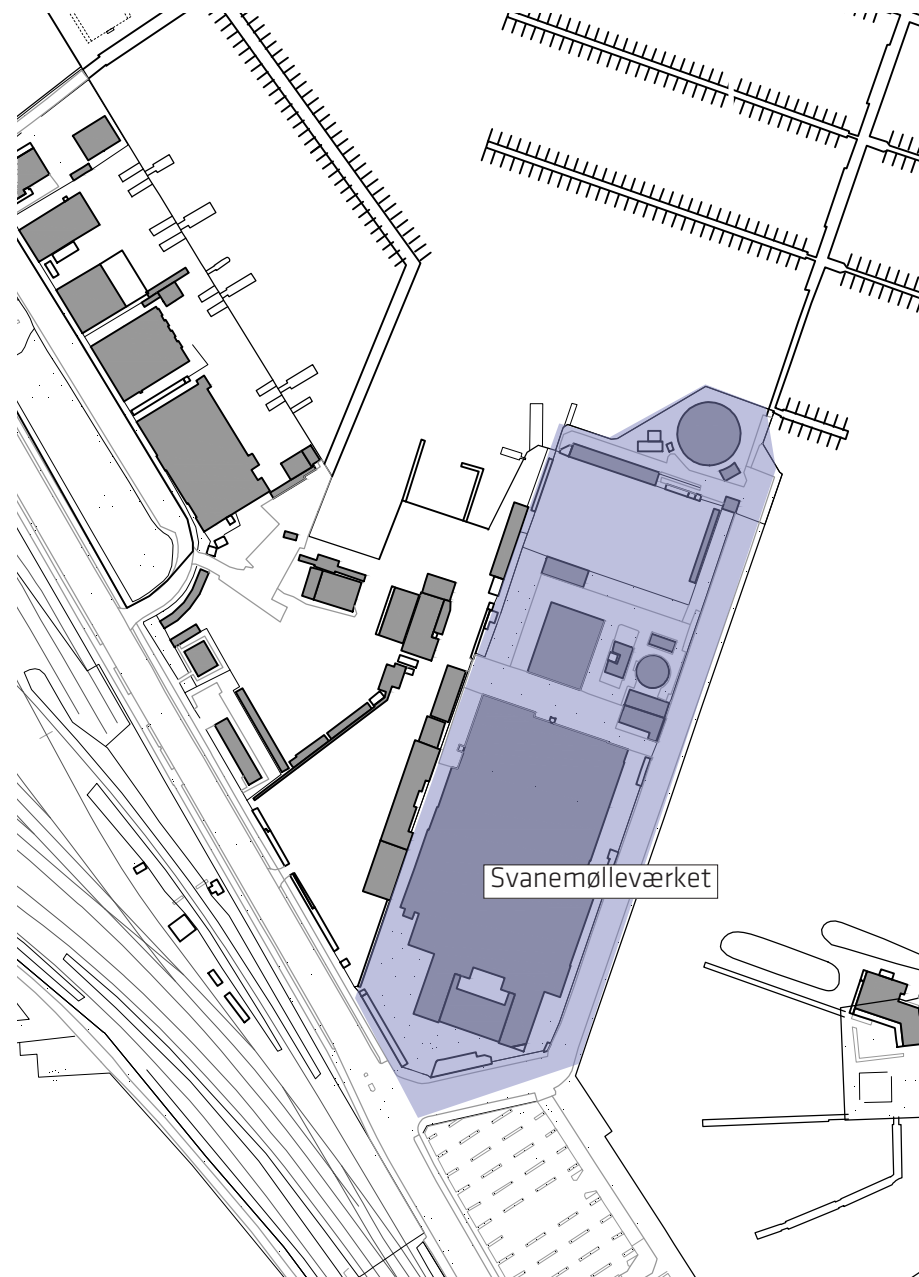
Svanemølleværkets udenomsarealer skal ligeledes planlægges og udvikles som en vigtig ankomstvej til havnen, da det er her, de fleste besøgende fra Indre By, Østerbro og Nordhavn naturligt vil ankomme. Dertil kommer de ca. 300.000 museumsgæster samt de andre daglige brugere af Svanemølleværket, der årligt forventes at besøge bygningen og området.

Dette betyder at Svanemølleværkets udenomsarealer bør udvikles, så de kan tage imod de mange forventede besøgende, samtidig med at havnens øvrige maritime aktiviteter kan finde sted side om side. Området skal udvikles, så der i størst muligt omfang opstår synergi og samtænkning imellem de forskellige gæster og brugere og deres aktiviteter.

Der bør i det videre arbejde med disse udenomsarealer være fokus på at:

- Arealerne bidrager til at tage imod alle besøgende til havnen
- Fysisk og visuel sammenhæng skabes mellem værkets udenomsarealer og den fysiske forbindelse rundt havnen
- Gode opholdsmuligheder langs vandet skabes
- Infrastrukturelle forbindelser og løsninger indtænkes
- Plads til adgang for lastbil til ØSF's landplads og KAS og ØSF's fælles bedding fastholdes gennem Svanemølleværkets areal

Derudover bør det undersøges, hvordan arealerne ved ØSF/ KAS og rundt om Svanemølleværket kan bidrage til god offentlig tilgængelighed, ankomst og fysisk sammenhæng i havnen.





Svanemølleværket. Foto: Rasmus Kramer Schou

FYSISKE DELMÅL_ Skab fysisk sammenhæng i havnen

Visualisering af gangbro/ promenade på vandet foran roklubberne



FYSISKE DELMÅL_ Skab fysisk sammenhæng i havnen

Promenade

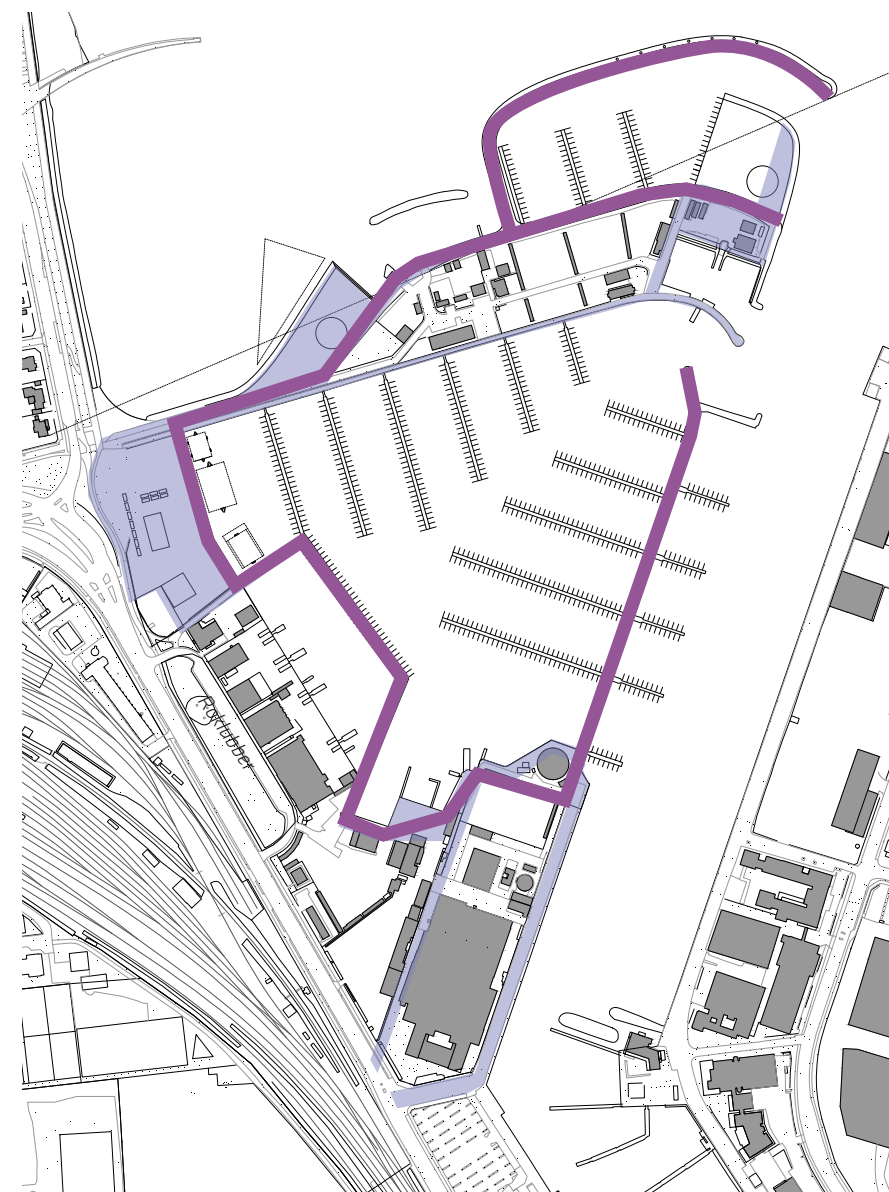
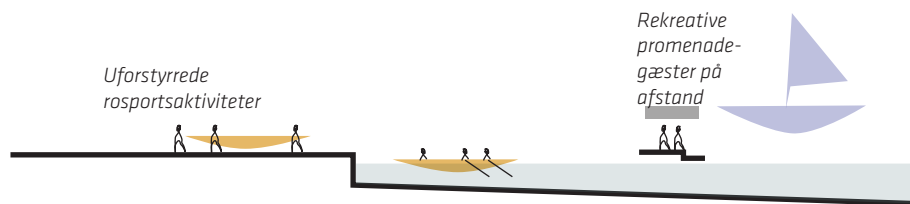
Det er et stort ønske at skabe bedre fysisk og visuel sammenhæng i havnen, så havnen bindes bedre sammen - også mentalt. Den fysiske forbindelse foreslås skabt via en promenade rundt havnen. Undervejs på turen folder promenaden sig ud og forskellige pladsdannelser opstår. Den visuelle sammenhæng kan skabes ved at friholde sigtelinjer og skabe åbenhed og kig langs kajkanter og på tværs af havnen. Måske kunne man endda forestille sig at promenaden over tid forbindes til indre by.

'The missing link'

Ved roklubberne laver promenaden en omvej. Roklubberne ønsker ikke en promenade i vandkanten foran klubberne. Derfor er klubberne i havnen enige om, at promenaden på dette sted udformes som en udvidet bådponon forbundet med den øvrige promenade ved hjælp af broer i hver ende.

Det skal være muligt for kajakker og robåde at sejle under broerne. Der skal udarbejdes et skitseforslag og der vil være detaljer, som skal afklares med klubberne og havnebestyrelsen. Det forudsættes at indersiden af bådbroen kan fyldes op med mindre motorbåde, uden master, som kan sejle under de påtænkte broer. Ved den foreslåede løsning med anvendelse af bådbroen bør det sikres, at det ikke vil give farlige situationer, når motor- og speedbåde mødes med de roende både.

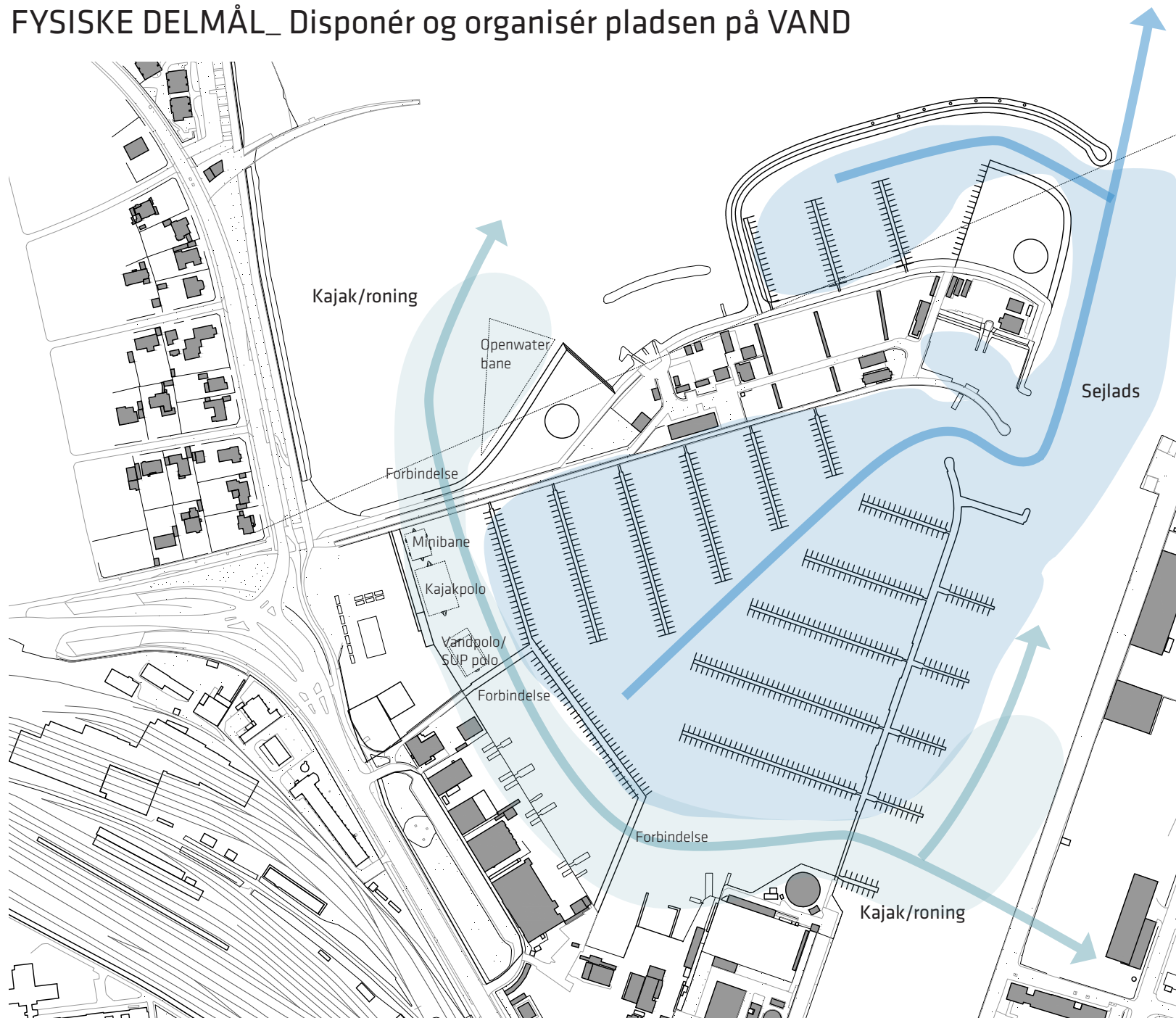
Promenaden på vand skal være bredere end de nuværende flydebroer, da der formodentligt vil komme mange gæster på promenaden. Evt kan molen opdeles i niveauer eller lignende så promenerende personer og bådejerner ikke generes af hinanden.



På vandsiden af roklubberne etableres en fysisk forbindelse via en mole på vandet.

FYSISKE DELMÅL_ Disponér og organiser pladsen på VAND

Fysiske delmål
Disponér og organiser pladsen på VAND



FYSISKE DELMÅL_ Disponér og organiser pladsen på VAND

Sejlbådene

Der ønskes flere bådpladser i vandet. Dette foreslås imødekommet via to indsatser:

Optimering af den oprindelige havn

I det eksisterende havnebassin foreslås midtermolen fjernet og de øvrige moler rettet op, så pladsen optimeres og indsejlingen skaber bedre muligheder for at besejle havnen for sejl. Udformning, justering og detaljering skal udformes i samarbejde med havnebestyrelsen i den videre proces.

Havneudvidelse mod nord

Det foreslås endvidere at etablere en havneudvidelse mod nord. Havneudvidelsen skal i senere faser justeres i forhold til bølgesikring og indsejlingsforhold. Opjustering af dette idegrundlag bør foretages sammen med havnebestyrelsen. Havneudvidelsen skaber plads til større både med behov for større dybgang.

Robåde og kajakker

Med henblik på at forbedre sikkerheden og oplevelsen på vandet styrkes robådene og kajakernes zone på vandet via to tiltag:

Udsejling mod nord

Udsejlingen kan optimeres via etablering af en gennemgang under Svaneknoppen. Denne udsejlingsmulighed skal dog ikke erstatte udgangen via Kalkbrænderiløbet. Planlagt ny kanal vil styrke ro-sejladsen mod øst.

Aktivering af kajak-zonen

Zonen langs kysten/ kajen foreslås aktiveret ved udlægning af baner til kajakpolo, vandpolo, SUP-polo, Openwater svømmebaner osv. til glæde for både de aktive vandsportsudøvere og for de passive tilskuere på land. *Se endvidere næste side.*



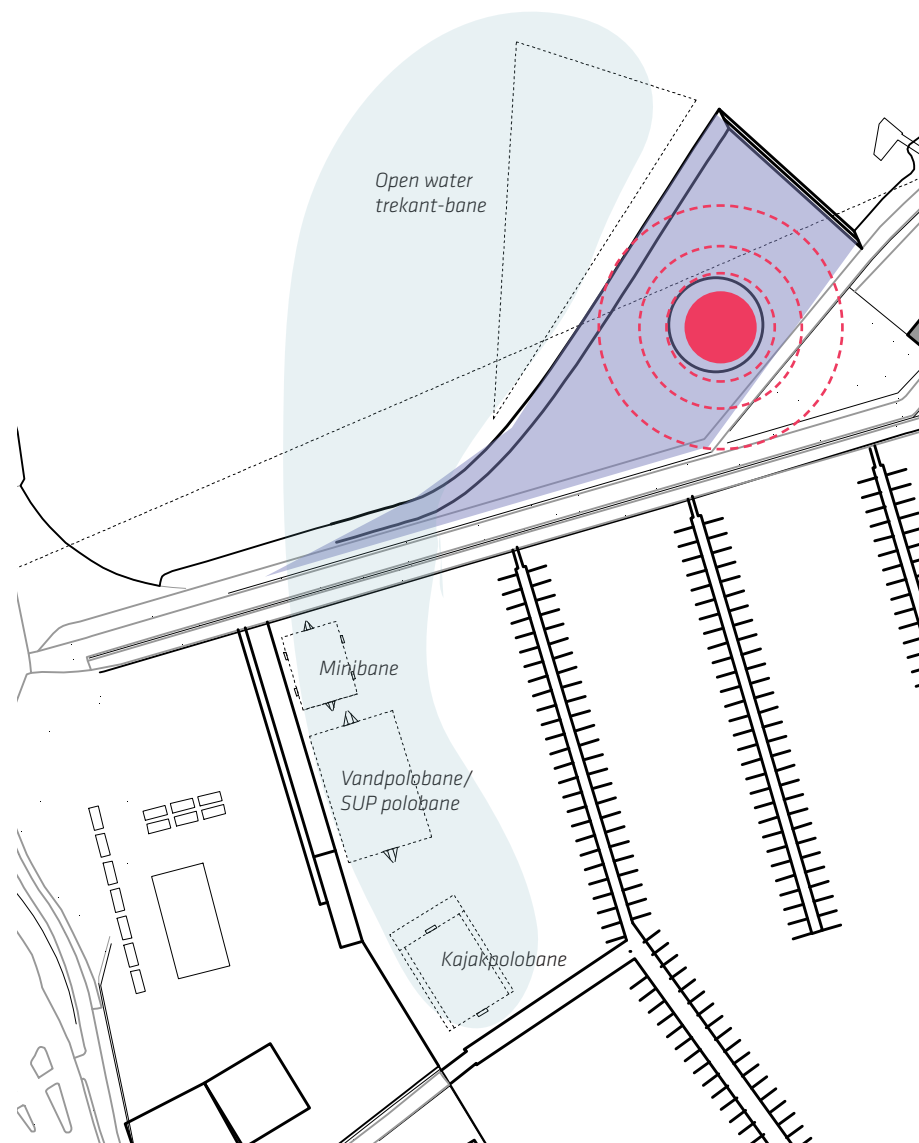
FYSISKE DELMÅL_ Understøt nye vandsport-tendenser

Etableringen af 'Den Blå Aktivitetsplads' understøtter diverse vandsportsaktiviteter herunder nye tendenser og de selvorganiserede vandsportsudøvere og bør samtidig indrettes, så det tager imod de mange badegæster, der hver sommer besøger havnen for at bade og nyde solen. Endvidere kan der etableres et 'Søsportcenter' på dette område.

Søsportcenter

Etablering af et muligt 'Sejlsportcenter' i dette område kan styrke nye vandsportsaktiviteter og udgøre et fælles mødested/ foreningshus for både nye og eksisterende brugere. Søsportcenteret kan fx indeholde omklædningsfaciliteter, fælles foreningslokale, undervisning, sauna, fælles træningsfaciliteter, yogasal, lokaler til større møder og forsamlinger eller lignende. Der kan også etableres en fælles grejbank med fx vådragter, boards, kajaker og lignende, der kan lånes eller lejes af alle interesserede.

Som nævnt på foregående side etableres diverse kajakpolobaner, open-waterbaner og lignende på vandarealerne i tilknytning til den Blå Plads.



Et fælles Søsportcenter kan danne centrum og socialt mødested for en række vandsportsaktiviteter og benyttes på tværs af de eksisterende foreninger samt af selvorganiserede vandsportsbrugere. Der vil opstå synergi mellem bygningen og de foreslåede baner på vandet.

FYSISKE DELMÅL_ Understøt børn og unge med fokus på fællesskaber, leg og læring

Blandt de eksisterende foreninger er der stor enighed om potentialet i at styrke børns og unges aktivitetsmuligheder i havnen. Dette kan bl.a. ske ved at facilitere børns og unges muligheder for styrkede fællesskaber via fysiske faciliteter, der understøtter den blå læring, aktiviteter rettet særligt mod børn og unge samt bedre muligheder for leg i havnen.

Fællesskaber & 'Blå aktiviteter'

Særligt den foreslåede 'Blå Aktivitetsplads' og det mulige Søsportcenter kan udvikles, så det bliver de unges foretrukne sted, hvor der er fokus på netop børn og unge. De foreslåede aktivitetsmuligheder i vandet omkring den Blå Aktivitetsplads (kajakpolobaner, vandpolobaner, minibaner og openwater-baner) er i høj grad aktiviteter, som tiltaler netop de unge.

Det mulige Søsportcenter bør ligeledes udvikles, så det kan danne fysisk ramme for børn og unge på tværs af vandsportsgrene og foreninger og samtidig facilitere børn og unge udenfor foreningsregi.

Leg & læring

Den 'blå læring' bør understøttes med tilbud og muligheder for skoletjeneste ved vandet. Der kan etableres undervisningslokaler i Søsportcenteret og udendørs kan der fx etableres 'fiskehoteller' eller biohuts, som er mindre selvstændige strukturer, der er konstrueret som et bur og fyldt med eksempelvis muslingeskaller. Biohuts fungerer især som skjulested for fiskeyngel, rejer og andre smådyr, som kan svømme ind og gemme sig og søge føde mellem de små skaller. Da biohuts er enkle at producere, vil det eksempelvis være en oplagt aktivitet at udføre i havneskole-regi.

Der kan også etableres formidling, hvor der via via skilte, kort og lignende fortælles om livet i vandet, hvilke fisk, der kan fanges hvornår og havnens spændende historie.

Endelig kan der etableres en 'Blå Legeplads' med vandleg, krabbefangeri og lignende.



Eksisterende foreninger i havnen er enige i, at et Søsportcenter med fokus på børn og unge kan styrke fællesskaberne blandt de unge på tværs af foreninger og på tværs af vandsportsinteresser. Foto: Maritimt Aktivitetshus på Rønæs, som fungerer som havnens (og hele Rønæs') mødested. Arkitekt: Spektrum Arkitekter



Formidling af havet, herunder flora og fauna, bør være en naturlig del af havnens tilbud. Formidling, undervisning og fysiske faciliteter kan invitere til fordybelse, leg og læring ved vandet. Foto: Havhøst.

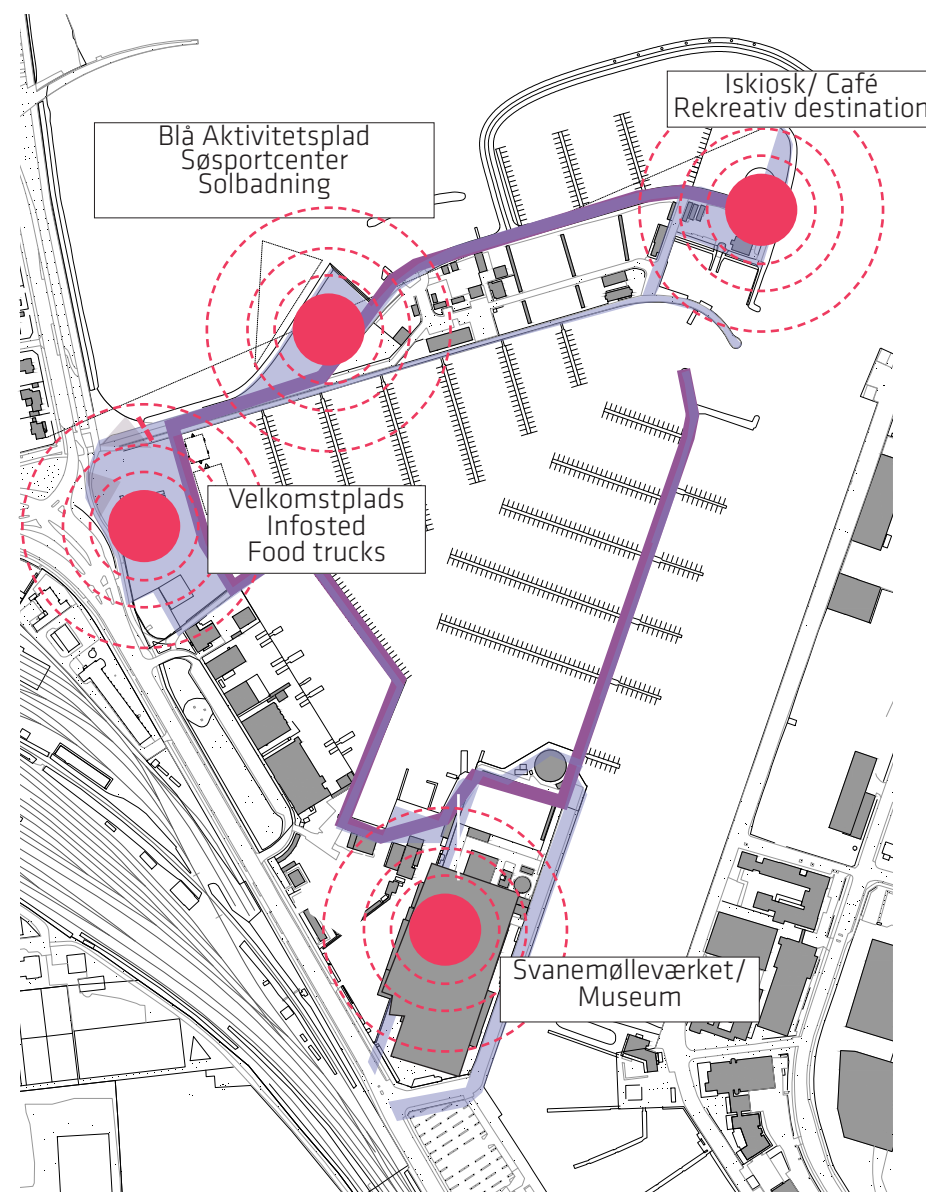
FYSISKE DELMÅL_ Skab nye offentlige tilbud

Selvom eksisterende og nye brugere af havnen er de 'primære interessenter', er det også vigtigt at havnen tager godt imod gæster udefra og tilbyder offentlige, rekreative tilbud til byens borgere. Der skal være noget at komme for for alle og gæsterne skal tages godt imod.

Etablering af Velkomstpladsen, Den Blå Aktivitetsplads, Svanemølleværkets omkringliggende arealer og den foreslåede Promenade vil alle være med til at tage godt imod gæster udefra. Øvrige tiltag, der vil byde gæster udefra velkommen kunne være:

- Større attraktioner/ magneter som et Infosted på Velkomstpladsen, et Søsportcenter på Den Blå Aktivitetsplads eller en rekreativ destination på spidsen af Svaneknoppen og det planlagte museum i Svanemølleværket vil alle tiltrække gæster udefra.
- Flere spisesteder, fx i form af midlertidige food trucks på Velkomstpladsen. Kvalitetsprodukter relateret til fisk og skaldyr, som fx Fish n Chips, fiskeburgers eller 'Lobster Rolls', kunne blive et kæmpe tilløbsstykke.
- Offentlige toiletter og evt. mulighed for omklædning og sauna
- Flere p-pladser. Fx foran roklubberne
- Maritime butikker, som permanente eller 'pop up' butikker

Alt i alt bør både Velkomstpladsen og Den Blå Aktivitetsplads indrettes, så de kan skabe ophold for de offentlige gæster og sommerens strandgæster, så 'trykket' kan tages fra Nordmolen, som om sommeren er tæt befolket af mennesker, som lægger sig på græsplæner, broer og beddinge.



FYSISKE DELMÅL_ Værn om Svanemøllehavnens unikke kulturarv og bevar den særlige ånd

Kulturarven

Svanemølleværket og roklubberne er nogle af de særlige og bevaringsværdige bygværker, der vidner om - og bærer på en enestående kulturarvshistorie om sejladsens og rosportens indtog og rolle i Danmark. De store mondæne bygværker emmer af historie og stolte traditioner både indvendigt og udvendigt. Indvendigt ses medaljer og pokaler i lange baner og portrætter af særligt vigtige personer pryde væggene. Udvendigt fremstår bygningerne som stolte, solitære paladser, der ikke holder sig tilbage. De troner alle stolte frem med sikker stil, detaljerigdom og hver sin unikke arkitektur. Især de fire roklubber knejser side om side med hver sit udtryk og med hver sin særlige og enestående karakter. Helheden og sammenhængen opstår nærmest ud af kakofonien og den forskellighed de forskellige bygninger besidder.

De personlige 'fingeraftryk'

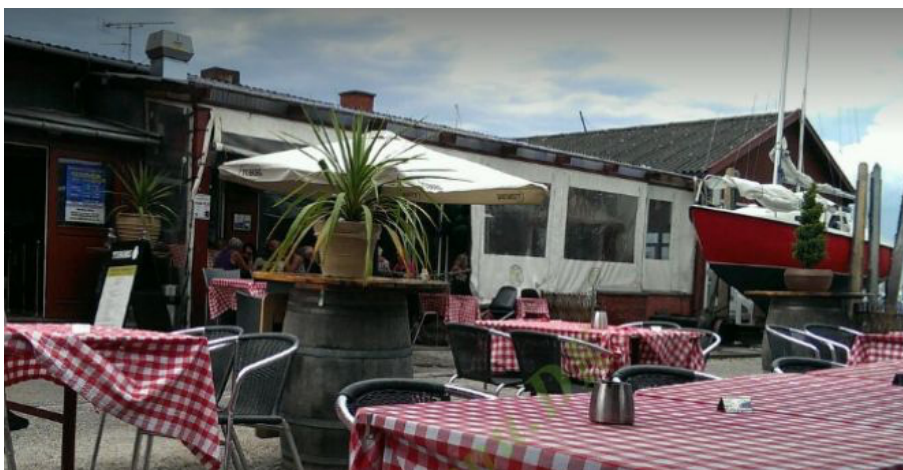
Flere steder i havnen bærer præg af brugernes 'djærvehed' og gå på mod. Mange bygninger, skure og plankeværk er opført af brugerne selv. Brugerne har selv taget fat. En del af sammenholdet og fællesskabet i de forskellige foreninger handler langt fra kun om at dyrke sin idræt til søs. Fællesskabet

omkring det at pleje og passe både og bygninger skal ikke undervurderes. Mange (mindre) byggeprojekter i havnen har brugerne opført fra bunde og således lagt 'blod, sved og kærlighed' i arbejdet og detaljerne. Resultatet er flere steder i havnen et klondyke-agtigt udtryk, der udtrykker personlige fortællinger, stemning og ånd.

Fortæl historierne og bevar ånden

Samlet set fremstår Svanemøllehavnen som en skattekasse af historie, kulturarv, stilarter, arkitektoniske udtryk og variation. Dette rummer en stor værdi og giver netop havnen 'stemning og ånd'.

I den fremtidige udvikling af havnen bør der være fokus på at bevare og formidle den unikke kulturarv og den særlige ånd, samtidig med at der skabes plads til forandring og nye tiltag. De nye fysiske tiltag bør indskrive sig i denne alsidige arkitektur uden hverken at overdøve, udkonkurrere eller omvendt vige tilbage for datidens højtråbende og markante udtryk. Det er således ikke en ambition at slette datidens spor og modernisere havnen med en strømlinet og uniform tilgang.

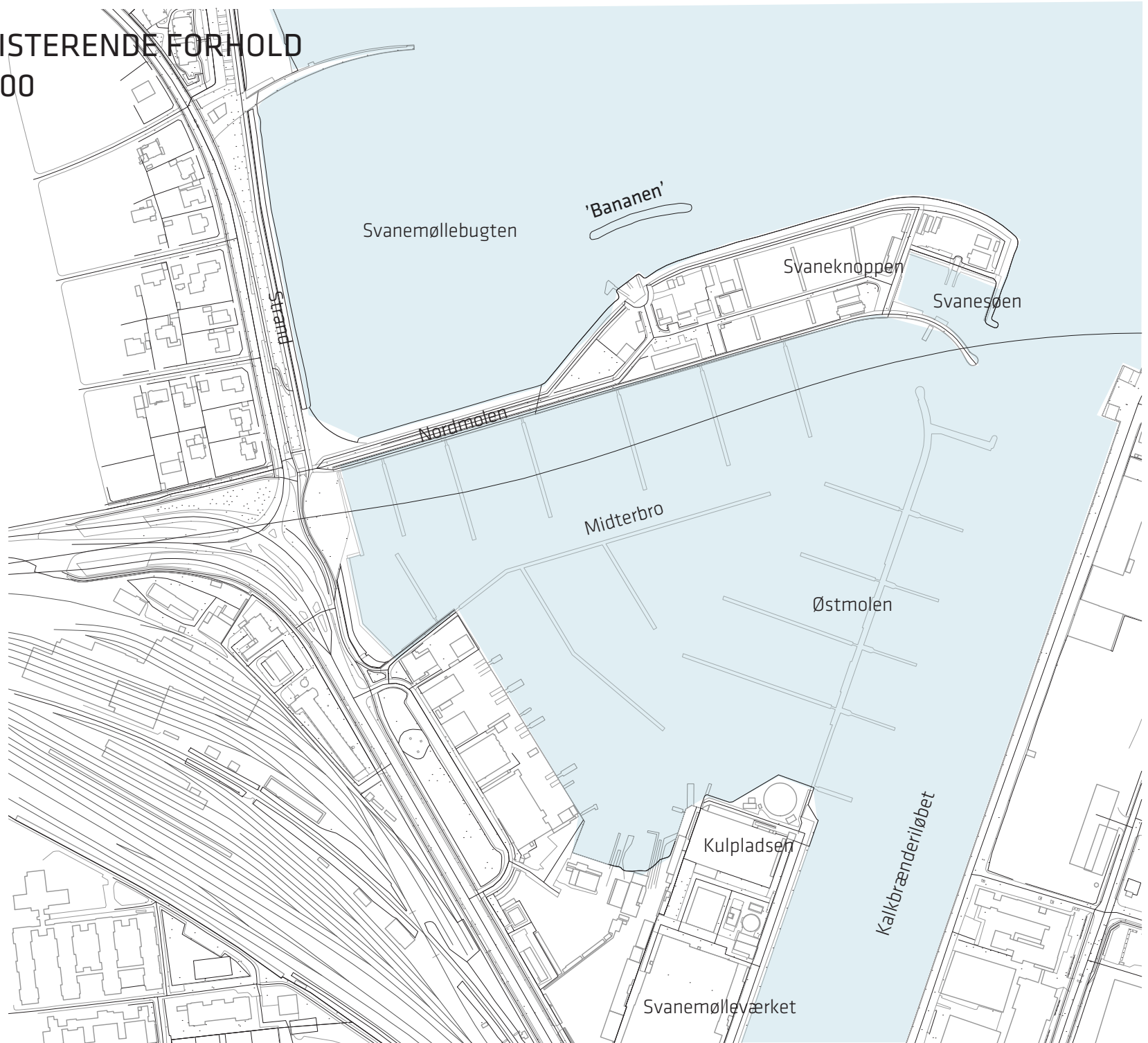


'Der er hjerteblood i hver en krog af Svanemøllehavnen', udtalte en bruger. Personlige fortællinger og minder ligger gemt i arkitekturen og skaber en særlig stemning eller ånd, der bør værnes om

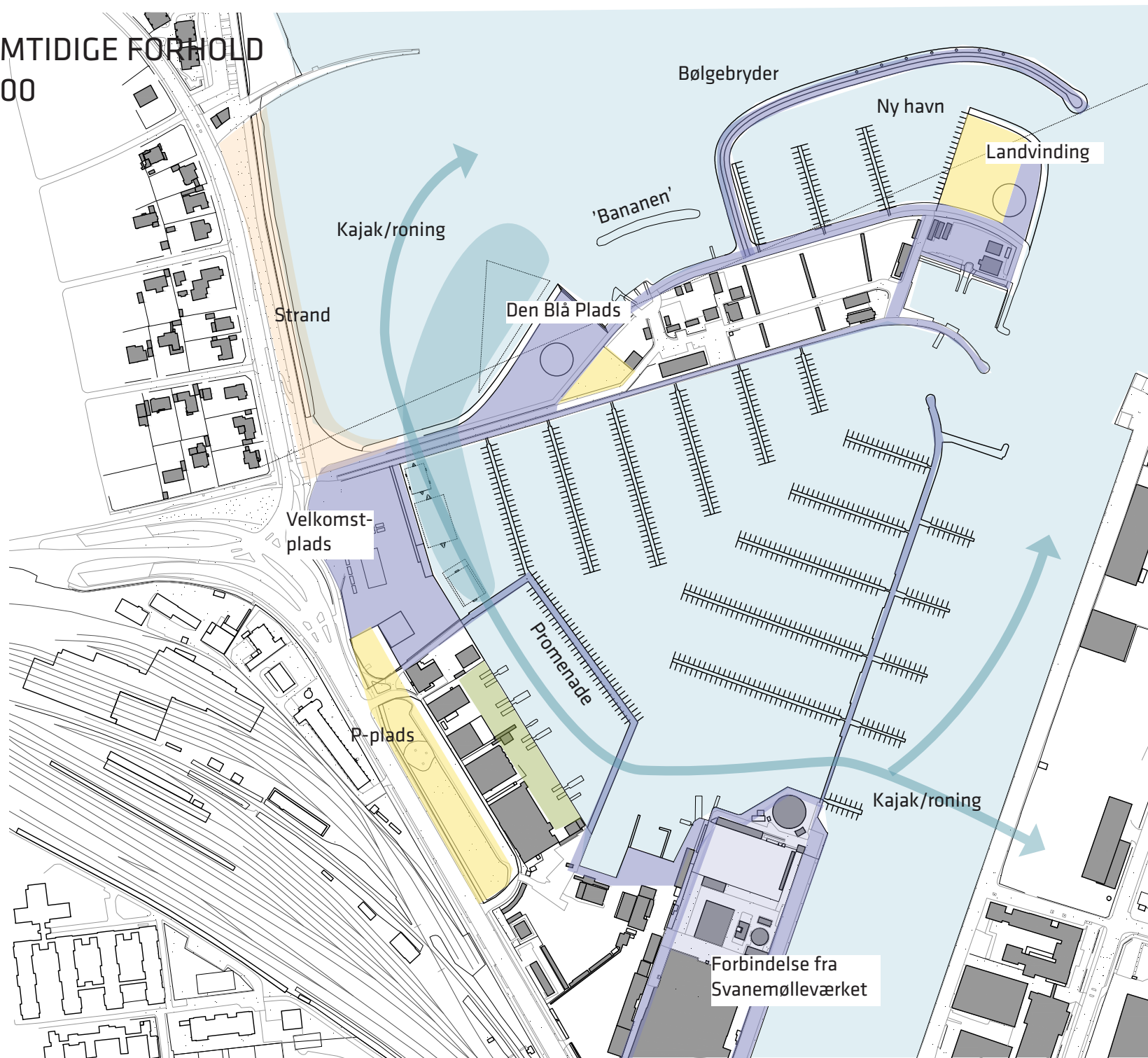


Flere historiske bygværker i Svanemøllehavnen er bevaringsværdige og repræsenterer en spændende kulturarv både arkitektonisk og i forhold til fortællingen om de første danske danske idrætsforeninger

EKSISTERENDE FORHOLD 1:4000



FREMTIDIGE FORHOLD 1:4000



PROCESSEN FREMADRETTET

Nærværende visionsplan belyser en række ønsker, behov, scenarier og idéer til den fremtidige udvikling af Svanemøllehavnen og skal ikke forstås som en endelig facitliste. For at iværksætte et realiseringsforløb for visionsplanen skal en række forhold afklares.

Det gælder fx:

- Forundersøgelser og myndighedsforhold,
- Rollefordeling
- Økonomi
- Viderebearbejdning af visionsplanens delprojekter
- Overblik over projekternes indbyrdes afhængighed

Forundersøgelser og myndighedsforhold

Realisering af den udarbejdede visionsplan kræver afklaring af en række myndighedsforhold og nødvendige tilladelser.

- For at iværksætte en myndighedsdialog vil det være hensigtsmæssigt, at starte et afklaringsforløb med Kystdirektoratet under Trafikstyrelsen om moler og vandarealer, der ønskes opfyldt og processen for godkendelse af den udarbejdede plan.
- Sideløbende vil der være behov for en afklaring med Københavns Kommune om forventede krav til nye arealer (evt. krav om byzone status m.m.)
- Det må forventes at der stilles lokalplankrav såfremt bygværker og vejareal skal etableres.
- Der vil også være behov for VVM screening.

Rollefordeling

Rollen som afsender for en fremadrettet proces, skal afklares:

- Ansvar for selve visionsplanen vil naturligt ligge hos lystbådehavnen; Svanemøllehavnen A/S - som fælles organ for alle havnens aktører og besøgende.
- Ansvar for evt. opfyld vil naturligt ligge hos By & Havn som grundejer og ejer af vandareal

Økonomi

Der skal udarbejdes et budget for realisering af visionsplanens delprojekter. Ofte kan det være givtigt at operere både med en 'minimum-model' og en mere ambitiøs model for, hvordan projektet skal realiseres. Det kan også være operationelt at nedbryde projekterne i etaper, der kan realiseres løbende. Den overordnede plan er forsøgt nedbrudt i delprojekter på modstående side.

Det antages for nuværende, at det kan være svært for lystbådehavnen, havnens klubber og foreninger at rejse økonomi til projekterne. Der skal derfor udarbejdes en finansieringsplan og en businesscase, hvor det skal afklares hvilke delprojekter diverse fonde og By & Havn som grundejer, kan have interesse i. *Se evt. side 24 angående fundraising.*

Viderebearbejdning af visionsplanens delprojekter

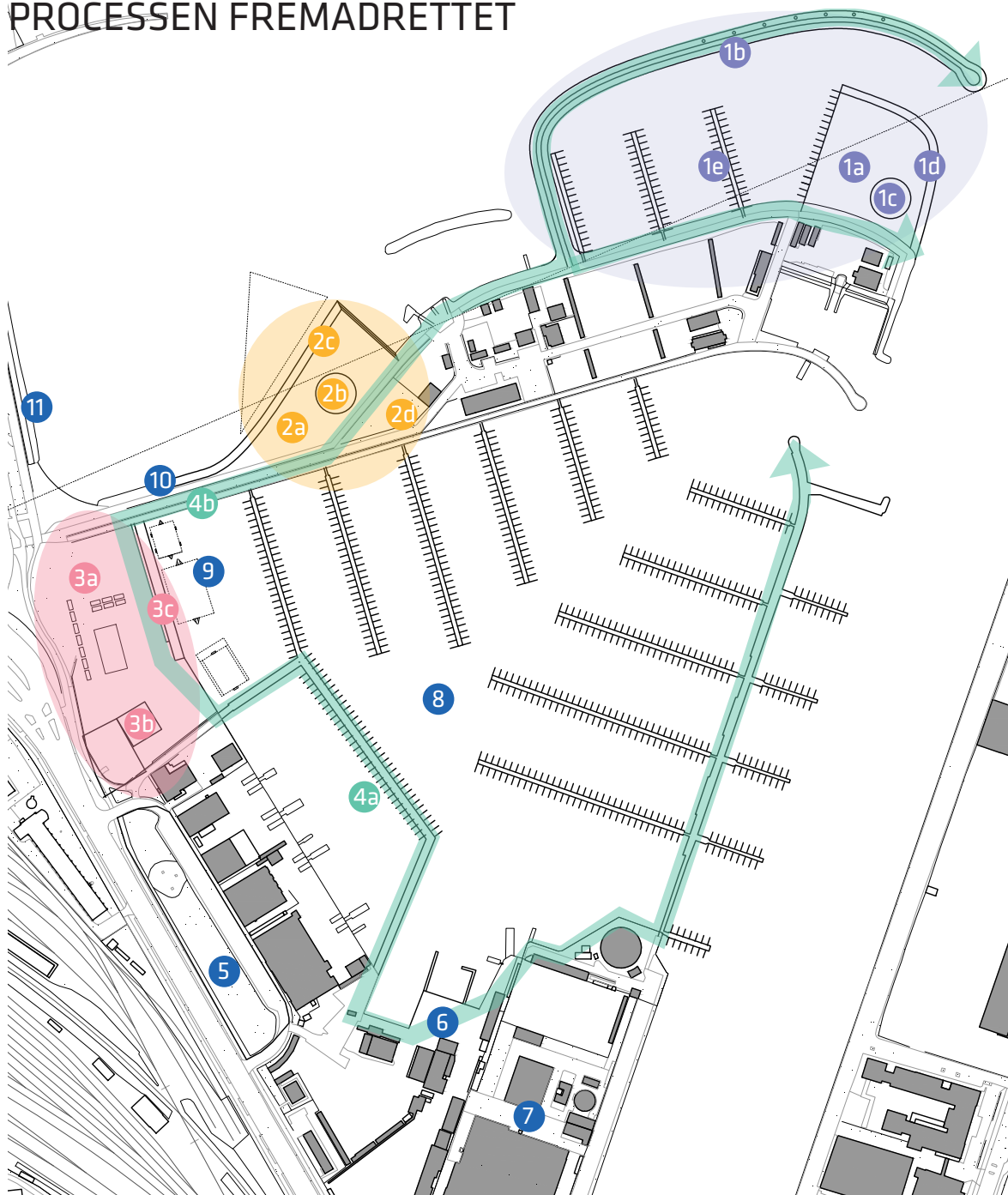
En realisering kræver en viderebearbejdning af visionsplanens delprojekter og ikke mindst deres indbyrdes afhængigheder. En bearbejdning skal ligeligt sikre opbakning fra havnens aktører og kvalificere planprocessen.

Projekternes indbyrdes afhængighed

Der er behov for en kortlægning, der afklarer om projekterne er 'isolerede' og kan sættes i gang uden videre koordinering med andre projekter eller om det er mere tværgående projekter, der kræver samarbejde og koordinering med flere berørte parter.

Isolerede projekter, der ikke strider imod havnens overordnede vision, kan videreudvikles og realiseres i de enkelte foreningers eget regi, evt. med støtte fra fonde eller øvrige bidragsydere. Tværgående/ offentlige projekter bør koordineres og samtænkes med de forskellige implicerede parter. Det kan fx være Velkomstpladsen eller den Blå Aktivitetsplads. Her vil det være vigtigt at identificere præcise ønsker og behov fra de forventede brugere og interessenter af projektet.

PROCESSEN FREMADRETTET



Tværgående delprojekter

- 1 Landvinding og havneudvidelse ved Svane knoppen
 - 1a - Landvinding
 - 1b - Bølgebryder
 - 1c - Etablering af fysisk facilitet
 - 1d - Etablering af opholdsmuligheder
 - 1e - Etablering af flydemøler i havnen
- 2 Landvinding ved 'Den Blå Aktivitetsplads'
 - 2a - Landvinding
 - 2b - Etablering af fysisk facilitet/ Søsportscenter
 - 2c - Etablering af opholdsmuligheder
 - 2d - Etablering af parkeringsplads
- 3 Landvinding ved 'Velkomstpladsen'
 - 3a - Landvinding
 - 3b - Etablering af fysisk facilitet/ infosted
 - 3c - Etablering af opholdsmuligheder
- 4 Fysisk forbindelse/ promenade igennem hele havnen
 - 4a - Forbindelse via ny bred mole
 - 4b - Etablering af forbindelse på eksisterende og nye landindvundne arealer

'Isolerede' delprojekter

- 5 Etablering af parkeringsplads ved roklubberne
- 6 Beddingprojekt foran KAS/ ØSF
- 7 Sammenhæng med Svanemølleværket og omkringliggende arealer
- 8 Optimering af havnebassinet
- 9 Etablering af kajakpolbaner og lignende i vandet
- 10 Udsejlingsmulighed for kajaker under Svane knoppen
- 11 Etablering af strandområde